

# Alienware 17 R4


## دليل الخدمة


ALIENWARE™ 


طراز الكمبيوتر: Alienware 17 R4  
النموذج الرقمي: P31E  
النوع الرقمي: P31E001

# الملاحظات والتنبيهات والتحذيرات

---

ملاحظة: تشير كلمة "ملاحظة" إلى معلومات هامة تساعدك على تحقيق أقصى استفادة من المنتج الخاص بك. 

تنبيه: تشير كلمة "تنبيه" إما إلى احتمال حدوث تلف بالأجهزة أو فقدان للبيانات، كما تعلمك بكيفية تجنب المشكلة. 

تحذير: تشير كلمة "تحذير" إلى احتمال حدوث ضرر بالممتلكات أو التعرض لإصابة جسدية أو الوفاة. 

---

حقوق الطبع والنشر © لعام 2016 محفوظة لشركة Dell Inc. أو الشركات التابعة لها. جميع الحقوق محفوظة. علامة Dell و EMC والعلامات التجارية الأخرى هي علامات تجارية لشركة Dell Inc. أو الشركات التابعة لها. والعلامات التجارية الأخرى قد تكون علامات تجارية لملاكها.

12 - 2016

مراجعة A01

# جدول المحتويات

## 11.....قبل العمل داخل جهاز الكمبيوتر الخاص بك

11.....قبل البدء

11.....تعليمات السلامة

12.....الأدوات الموصى باستخدامها

12.....قائمة المسامير اللولبية

## 15 .....بعد العمل داخل جهاز الكمبيوتر الخاص بك

### 16 .....إزالة غطاء القاعدة

16 .....الإجراء

### 19 .....إعادة وضع غطاء القاعدة

19 .....الإجراء

### 20 .....إزالة محرك الأقراص الثابتة

20 .....المتطلبات الأساسية

20 .....الإجراء

### 23 .....إعادة وضع محرك الأقراص الثابتة

23.....الإجراء

23.....المتطلبات التالية

### 24 .....إزالة البطاقة اللاسلكية

24 .....المتطلبات الأساسية

24 .....الإجراء

- 26** ..... إعادة تركيب البطاقة اللاسلكية  
26 ..... الإجراءات  
27 ..... المتطلبات التالية
- 28** ..... إزالة محرك الحالة الثابتة  
28 ..... المتطلبات الأساسية  
28 ..... الإجراءات
- 30** ..... إعادة وضع محرك الحالة الثابتة  
30 ..... الإجراءات  
31 ..... المتطلبات التالية
- 32** ..... إزالة وحدات الذاكرة  
32 ..... المتطلبات الأساسية  
32 ..... الإجراءات
- 34** ..... إعادة وضع وحدات الذاكرة  
34 ..... الإجراءات  
35 ..... المتطلبات التالية
- 36** ..... إزالة غطاء الإدخال/الإخراج الخلفي  
36 ..... المتطلبات الأساسية  
36 ..... الإجراءات
- 38** ..... إعادة وضع غطاء الإدخال/الإخراج الخلفي  
38 ..... الإجراءات  
38 ..... المتطلبات التالية
- 39** ..... إزالة قاعدة الكمبيوتر  
39 ..... المتطلبات الأساسية  
39 ..... الإجراءات

**43**.....إعادة وضع قاعدة الكمبيوتر

43.....الإجراء

43.....المتطلبات التالية

**44**.....إزالة البطارية الخلية المصغرة

44.....المتطلبات الأساسية

44.....الإجراء

**46**.....إعادة تركيب البطارية الخلية المصغرة

46.....الإجراء

46.....المتطلبات التالية

**47**.....إزالة مكبرات الصوت

47.....المتطلبات الأساسية

47.....الإجراء

**49**.....إعادة وضع مكبرات الصوت

49.....الإجراء

49.....المتطلبات التالية

**50**.....إزالة لوحة I/O (الإدخال/الإخراج)

50.....المتطلبات الأساسية

50.....الإجراء

**53**.....إعادة وضع لوحة الإدخال/الإخراج

53.....الإجراء

53.....المتطلبات التالية

**54**.....إزالة مضخم الصوت

54.....المتطلبات الأساسية

54.....الإجراء

**56**.....إعادة وضع مضخم الصوت

56 .....الإجراء

56 .....المتطلبات التالية

**57**.....إزالة مجموعة لوحة النظام

57 .....المتطلبات الأساسية

57.....الإجراء

**63**.....إعادة تركيب لوحة النظام

63.....الإجراء

64 .....المتطلبات التالية

**65**.....إزالة مجموعة المشتت الحراري

65 .....المتطلبات الأساسية

65 .....الإجراء

**68**.....إعادة وضع مجموعة المشتت الحراري

68 .....الإجراء

68.....المتطلبات التالية

**69**.....إزالة منفذ مهائى التيار

69 .....المتطلبات الأساسية

69 .....الإجراء

**71**.....إعادة وضع منفذ مهائى التيار

71 .....الإجراء

71 .....المتطلبات التالية

**72**.....إزالة لوحة زر التشغيل

72 .....المتطلبات الأساسية

72.....الإجراء

**74**.....إعادة تركيب لوحة زر التشغيل

74.....الإجراء

74.....المتطلبات التالية

**75**.....إزالة مجموعة الشاشة

75.....المتطلبات الأساسية

75.....الإجراء

**77**.....إعادة وضع مجموعة الشاشة

77.....الإجراء

77.....المتطلبات التالية

**78**.....إخراج البطارية

78.....المتطلبات الأساسية

78.....الإجراء

**80**.....إعادة وضع البطارية

80.....الإجراء

80.....المتطلبات التالية

**81**.....إزالة لوحة اللمس

81.....المتطلبات الأساسية

81.....الإجراء

**84**.....إعادة تركيب لوحة اللمس

84.....الإجراء

84.....المتطلبات التالية

**85**.....إزالة لوحة المفاتيح

85.....المتطلبات الأساسية

85.....الإجراء

**88** .....إعادة وضع لوحة المفاتيح

88.....الإجراء

88.....المتطلبات التالية

**89** .....إزالة مسند راحة اليد

89 .....المتطلبات الأساسية

90 .....الإجراء

**91** .....إعادة وضع مسند راحة اليد

91 .....الإجراء

91 .....المتطلبات التالية

**92** .....إزالة إطار الشاشة

92 .....المتطلبات الأساسية

92 .....الإجراء

**95** .....إعادة وضع إطار الشاشة

95 .....الإجراء

95 .....المتطلبات التالية

**96** .....إزالة وحدة متتبع العين tobii

96 .....المتطلبات الأساسية

96 .....الإجراء

**98** .....إعادة وضع وحدة متتبع العين tobii

98 .....الإجراء

98.....المتطلبات التالية

**99** .....إزالة لوحة الشعار

99 .....المتطلبات الأساسية

99 .....الإجراء

**102** ..... إعادة وضع لوحة الشعار

102..... الإجراءات

102..... المتطلبات التالية

**103** ..... إزالة لوحة الشاشة

103..... المتطلبات الأساسية

103..... الإجراءات

**106** ..... إعادة وضع لوحة الشاشة

106 ..... الإجراءات

106..... المتطلبات التالية

**107** ..... إزالة الكاميرا

107..... المتطلبات الأساسية

107..... الإجراءات

**109** ..... إعادة وضع الكاميرا

109 ..... الإجراءات

109..... المتطلبات التالية

**110** ..... إزالة مفصلات الشاشة

110..... المتطلبات الأساسية

111..... الإجراءات

**114** ..... إعادة وضع مفصلات الشاشة

114 ..... الإجراءات

114 ..... المتطلبات التالية

**115** ..... إزالة الغطاء الخلفي للشاشة ومجموعة الهوائي

115..... المتطلبات الأساسية

116..... الإجراءات

<b>118</b> .....إعادة وضع الغطاء الخلفي للشاشة ومجموعة الهوائي	118
الإجراء.....	118
المتطلبات التالية.....	118
<b>119</b> .....نظرة عامة على نظام الإدخال والإخراج الأساسي (BIOS)	119
الدخول إلى برنامج إعداد BIOS.....	119
تسلسل مفاتيح التوقيت.....	119
خيارات إعداد النظام.....	119
مسح كلمات المرور المنسية.....	124
مسح إعدادات CMOS.....	124
تحديث نظام الإدخال والإخراج الأساسي (BIOS).....	125
قائمة التمهيد.....	125
تحسينات قائمة التمهيد.....	125
<b>126</b> .....التشخيصات	126
<b>128</b> .....الحصول على المساعدة والاتصال بشركة Alienware	128
موارد المساعدة الذاتية.....	128
الاتصال بـ Alienware.....	129

# قبل العمل داخل جهاز الكمبيوتر الخاص بك

ملاحظة: قد تختلف الصور الموجودة في هذا المستند عن جهاز الكمبيوتر الخاص بك وذلك حسب التكوين الذي طلبته.

## قبل البدء

- 1 احفظ جميع الملفات المفتوحة وأغلقها وقم بإنهاء جميع التطبيقات المفتوحة.
- 2 قم بإيقاف تشغيل جهاز الكمبيوتر الخاص بك. انقر ابدأ → إيقاف التشغيل.
- 3 ملاحظة: إذا كنت تستخدم نظام تشغيل آخر، فانظر مستندات نظام التشغيل لديك لمعرفة تعليمات إيقاف التشغيل.
- 4 افصل جهاز الكمبيوتر الخاص بك وكافة الأجهزة المتصلة به من مأخذ التيار الكهربائي الخاصة بهم.
- 5 افصل كل أجهزة الشبكة والملحقات الطرفية المتصلة، مثل لوحة المفاتيح والموس والشاشة من جهاز الكمبيوتر الخاص بك.
- 6 قم بإزالة أي بطاقة وسائط وأي أقراص ضوئية من جهاز الكمبيوتر الخاص بك، إن وجدت.
- 6 أغلق الشاشة وأقلب جهاز الكمبيوتر رأسًا على عقب.

## تعليمات السلامة

استعن بتوجيهات السلامة التالية لمساعدتك على حماية جهاز الكمبيوتر الخاص بك من أي تلف محتمل، وللمساعدة كذلك على ضمان سلامتك الشخصية.

تحذير: قبل أن تبدأ العمل بداخل الكمبيوتر، يرجى قراءة معلومات الأمان الواردة مع جهاز الكمبيوتر. لمزيد من أفضل ممارسات السلامة، انظر الصفحة الرئيسية الخاصة بالتوافق التنظيمي على

[www.dell.com/regulatory\\_compliance](http://www.dell.com/regulatory_compliance)

تحذير: قم بفصل جميع مصادر الطاقة قبل فتح غطاء الكمبيوتر أو اللوحات. بعد الانتهاء من العمل داخل جهاز الكمبيوتر، قم بإعادة وضع جميع الأغذية واللوحات والمسامير اللولبية قبل التوصيل بمأخذ تيار كهربائي.

تنبيه: لتجنب إتلاف جهاز الكمبيوتر، تأكد من أن سطح العمل مستويًا ونظيفًا.

تنبيه: لتجنب إتلاف المكونات والبطاقات، تعامل معها من الحواف وتجنب لمس السنون ونقاط التلامس.

تنبيه: ينبغي لك فقط إجراء استكشاف الأخطاء وحلها والإصلاحات كما هو مصرح به أو موجه من قبل فريق المساعدة الفنية التابع لشركة Dell. فالتلف الناتج عن إجراء الصيانة بمعرفة شخص غير مصرح له من شركة Dell لا يغطيه الضمان. انظر تعليمات السلامة الواردة مع المنتج أو على [www.dell.com/regulatory\\_compliance](http://www.dell.com/regulatory_compliance).

تنبيه: قبل لمس أي شيء بداخل الكمبيوتر، قم بتأريض نفسك عن طريق لمس سطح معدني غير مطلي، مثل السطح المعدني الموجود في الجزء الخلفي من الكمبيوتر. أثناء العمل، قم بلمس سطح معدني غير مطلي من وقت لآخر لتبديد الكهرباء الإستاتيكية، والتي قد تضر بالمكونات الداخلية.

تنبيه: عندما تقوم بفصل أحد الكابلات، قم بسحبها من الموصّل أو لسان الجذب، وليس من الكابل نفسه. تحتوي بعض الكابلات على موصلات مزودة بالسنة قفل أو مسامير لولبية إبهامية يلزم فكها قبل فصل الكابل. وعند فصل الكابلات، حافظ على محاذاتها بالتساوي لتجنب ثني أي من سنون الموصلات. وعند توصيل الكابلات، تأكد من أن المنافذ والموصلات قد تم توجيهها ومحاذاتها بشكل صحيح.

تنبيه: اضغط على أي بطاقات مُركبة وأخرجها من قارئ بطاقات الوسائط.

## الأدوات الموصى باستخدامها

قد تحتاج الإجراءات الواردة في هذا المستند إلى وجود الأدوات التالية:





- مفك Phillips
- مخطاط بلاستيكي

## قائمة المسامير اللولبية


جدول 1. قائمة المسامير اللولبية

المكون	مثبت بـ	نوع المسمار اللولبي	الكمية	صورة مسمار لولبي
غطاء القاعدة	مجموعة مسند راحة اليد	M2.5x13	6	
البطارية	مجموعة مسند راحة اليد	M2.5x5	4	
قاعدة الكمبيوتر	مجموعة مسند راحة اليد	M2.5x8	14	

المكون	مثبت بـ	نوع المسمار اللولبي	الكمية	صورة مسمار لولبي
قاعدة الكمبيوتر	مجموعة مسند راحة اليد	M2.5x5	2	
مجموعة الشاشة	مجموعة مسند راحة اليد	M2.5x5	6	
مفصلات الشاشة	غطاء الشاشة الخلفي ومجموعة الهوائي	M2.5x3	12	
لوحة الشاشة	غطاء الشاشة الخلفي ومجموعة الهوائي	M2x3	4	
مجموعة محرك الأقراص الثابتة	قاعدة الكمبيوتر	M2.5x5	4	
حامل محرك الأقراص الثابتة	مجموعة محرك الأقراص الثابتة	M3x3	4	
مجموعة المشنت الحراري	لوحة النظام	M2x3	7	
لوحة الإدخال/ الإخراج	مجموعة مسند راحة اليد	M2.5x5	2	
حامل لوحة المفاتيح	مجموعة مسند راحة اليد	M2x3	17	
لوحة الشعار	غطاء الشاشة الخلفي ومجموعة الهوائي	M2x3	2	
حامل منفذ مهائئ التيار	مجموعة مسند راحة اليد	M2x3	1	
لوحة زر التشغيل	مجموعة مسند راحة اليد	M2x3	2	
غطاء الإدخال/ الإخراج الخلفي	قاعدة الكمبيوتر	M2.5x7	2	
محرك أقراص الحالة الثابتة	قاعدة الكمبيوتر	M2x3	1	

المكون	مثبت به	نوع المسمار التولبي	الكمية	صورة مسمار تولبي
مضخم الصوت	مجموعة مسند راحة اليد	M2x2	2	
مجموعة لوحة النظام	مجموعة مسند راحة اليد	M2.5x5	7	
حامل لوحة اللمس	مجموعة مسند راحة اليد	M2x3	5	
حامل ضوء Tron	قاعدة الكمبيوتر	M2x3	2	
حامل البطاقة اللاسلكية	قاعدة الكمبيوتر	M2x3	1	

## بعد العمل داخل جهاز الكمبيوتر الخاص بك

تنبيه: قد يؤدي ترك المسامير اللولبية المتناثرة أو المفكوكة داخل جهاز الكمبيوتر إلى إلحاق الضرر بجهاز الكمبيوتر الخاص بك بشدة. 

- 1 قم بإعادة تركيب جميع المسامير اللولبية وتأكد من عدم وجود مسامير لولبية مفكوكة بداخل جهاز الكمبيوتر الخاص بك.
- 2 قم بتوصيل أي أجهزة خارجية أو أجهزة طرفية أو كابلات قمت بإزالتها قبل العمل داخل جهاز الكمبيوتر الخاص بك.
- 3 قم بإعادة وضع أي بطاقات وسائط أو أقراص أو أي أجزاء أخرى قمت بإزالتها قبل العمل داخل جهاز الكمبيوتر الخاص بك.
- 4 قم بتوصيل جهاز الكمبيوتر الخاص بك وجميع الأجهزة المتصلة بالمنافذ الكهربائية الخاصة بها.
- 5 قم بتشغيل جهاز الكمبيوتر الخاص بك.

## إزالة غطاء القاعدة

تحذير: قبل أن تبدأ العمل بداخل جهاز الكمبيوتر، اقرأ معلومات الأمان الواردة مع جهاز الكمبيوتر واتبع الخطوات الواردة في **قبل العمل داخل جهاز الكمبيوتر الخاص بك**. بعد الانتهاء من العمل بداخل جهاز الكمبيوتر، اتبع التعليمات الواردة في **بعد العمل داخل جهاز الكمبيوتر الخاص بك**. لمزيد من أفضل ممارسات السلامة، انظر الصفحة الرئيسية الخاصة بالتوافق التنظيمي على [www.dell.com/regulatory\\_compliance](http://www.dell.com/regulatory_compliance).



### الإجراء

- 1 قم بإزالة المسامير اللولبية الستة (M2.5x13) المثبتة لغطاء القاعدة في قاعدة الكمبيوتر.
- 2 قم بفك المسامير المثبتة لغطاء القاعدة في قاعدة الكمبيوتر.

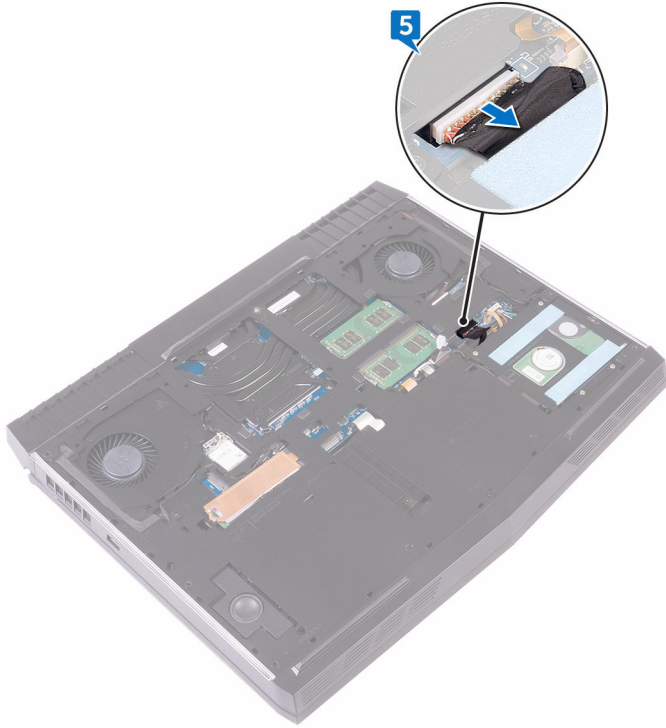


- 3 باستخدام مخطاط بلاستيكي، ارفع غطاء القاعدة برفق لتحرير الألسنة الموجودة في غطاء القاعدة من الفتحات الموجودة في قاعدة الكمبيوتر.

4 ارفع غطاء القاعدة من قاعدة الكمبيوتر.



5 افصل كابل البطارية من لوحة النظام.



6 اضغط مع الاستمرار على زر التيار لمدة خمس ثوانٍ لتأريض لوحة النظام.

## إعادة وضع غطاء القاعدة

تحذير: قبل أن تبدأ العمل بداخل جهاز الكمبيوتر، اقرأ معلومات الأمان الواردة مع جهاز الكمبيوتر واتبع الخطوات الواردة في **قبل العمل داخل جهاز الكمبيوتر الخاص بك**. بعد الانتهاء من العمل بداخل جهاز الكمبيوتر، اتبع التعليمات الواردة في **بعد العمل داخل جهاز الكمبيوتر الخاص بك**. لمزيد من أفضل ممارسات السلامة، انظر الصفحة الرئيسية الخاصة بالتوافق التنظيمي على [www.dell.com/regulatory\\_compliance](http://www.dell.com/regulatory_compliance)



### الإجراء

- 1 قم بتوصيل كابل البطارية بلوحة النظام.
- 2 قم بتحريك الألسنة الموجودة على غطاء القاعدة إلى داخل الفتحات الموجودة في قاعدة الكمبيوتر وأدخل غطاء القاعدة في مكانه.
- 3 اربط المسامير المثبتة لغطاء القاعدة في قاعدة الكمبيوتر.
- 4 أعد وضع المسامير اللولبية الستة (M2.5x13) التي تثبت غطاء القاعدة في قاعدة الكمبيوتر.

# إزالة محرك الأقراص الثابتة.

تحذير: قبل أن تبدأ العمل بداخل جهاز الكمبيوتر، اقرأ معلومات الأمان الواردة مع جهاز الكمبيوتر واتبع الخطوات الواردة في **قبل العمل داخل جهاز الكمبيوتر الخاص بك**. بعد الانتهاء من العمل بداخل جهاز الكمبيوتر، اتبع التعليمات الواردة في **بعد العمل داخل جهاز الكمبيوتر الخاص بك**. لمزيد من أفضل ممارسات السلامة، انظر الصفحة الرئيسية الخاصة بالتوافق التنظيمي على [www.dell.com/regulatory\\_compliance](http://www.dell.com/regulatory_compliance).



تنبيه: محركات الأقراص الثابتة قابلة للكسر. لذا، توخى بالغ الحذر عند التعامل مع محرك الأقراص الثابتة. تنبيه: لتجنب فقد البيانات، لا تقم بإزالة محرك الأقراص الثابتة عندما يكون جهاز الكمبيوتر في حالة سكون أو في حالة تشغيل.



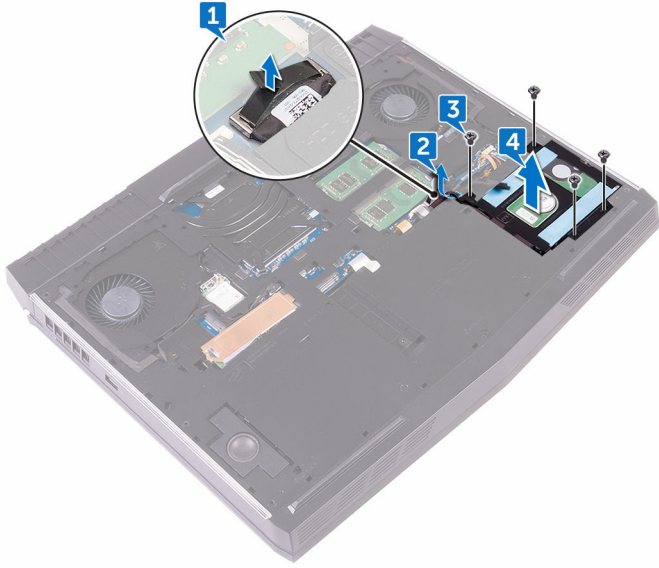
## المتطلبات الأساسية

قم بإزالة [غطاء القاعدة](#).

## الإجراء

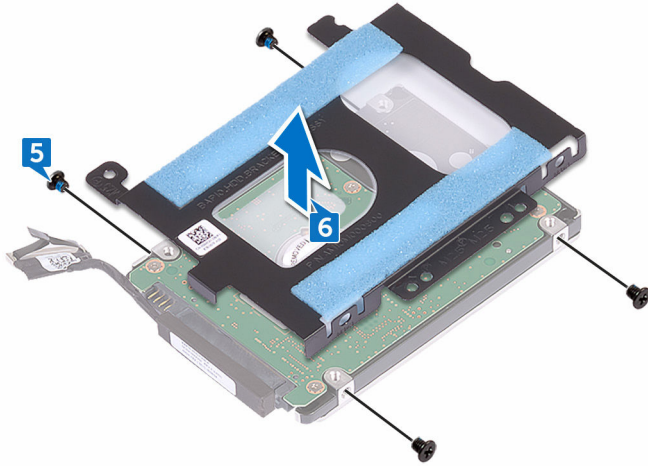
- 1 افصل كبل محرك الأقراص الثابتة عن لوحة النظام باستخدام لسان السحب.
- 2 أزل كابل محرك الأقراص الثابتة من أدلة التوجيه الموجودة في قاعدة الكمبيوتر.
- 3 أزل المسامير اللولبية الأربعة (M2.5x5) التي تثبت مجموعة محرك الأقراص الثابتة في قاعدة الكمبيوتر.

4 ارفع مجموعة محرك الأقراص الثابتة مع الكبل الخاص بها بعيداً عن قاعدة الكمبيوتر.

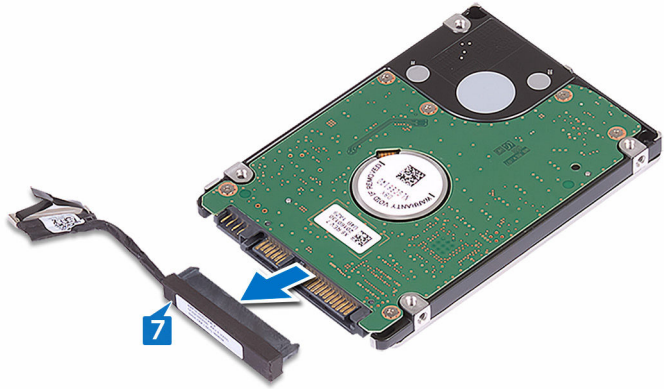


5 أزل المسامير اللولبية الأربعة (M3x3) التي تثبت حامل محرك الأقراص الثابتة في مجموعة محرك الأقراص الثابتة.

6 ارفع حامل محرك الأقراص الثابتة بعيداً عن مجموعة محرك الأقراص الثابتة.



7 افصل الموزع من محرك الأقراص الثابتة.



# إعادة وضع محرك الأقراص الثابتة

تحذير: قبل أن تبدأ العمل بداخل جهاز الكمبيوتر، اقرأ معلومات الأمان الواردة مع جهاز الكمبيوتر واتبع الخطوات الواردة في **قبل العمل داخل جهاز الكمبيوتر الخاص بك**. بعد الانتهاء من العمل بداخل جهاز الكمبيوتر، اتبع التعليمات الواردة في **بعد العمل داخل جهاز الكمبيوتر الخاص بك**. لمزيد من أفضل ممارسات السلامة، انظر الصفحة الرئيسية الخاصة بالتوافق التنظيمي على [www.dell.com/regulatory\\_compliance](http://www.dell.com/regulatory_compliance).



تنبيه: محركات الأقراص الثابتة قابلة للكسر. لذا، توخى بالغ الحذر عند التعامل مع محرك الأقراص الثابتة.



## الإجراء

- 1 قم بتوصيل الموزع بمحرك الأقراص الثابتة.
- 2 قم بمحاذاة فتحات المسامير الموجودة في حامل محرك الأقراص الثابتة مع فتحات المسامير الموجودة في مجموعة محرك الأقراص الثابتة.
- 3 قم بإعادة وضع المسامير اللولبية الأربعة (M3x3) المثبتة لحامل محرك الأقراص الثابتة في مجموعة محرك الأقراص الثابتة.
- 4 قم بمحاذاة فتحات المسامير الموجودة على مجموعة محرك الأقراص الثابتة مع فتحات المسامير الموجودة على قاعدة الكمبيوتر.
- 5 قم بإعادة وضع المسامير اللولبية الأربعة (M2.5x5) المثبتة لمجموعة محرك الأقراص الثابتة في قاعدة الكمبيوتر.
- 6 قم بتوجيه كابل محرك الأقراص الثابتة عبر أدلة التوجيه الموجودة في قاعدة الكمبيوتر.
- 7 قم بتوصيل كابل محرك الأقراص الثابتة بلوحة النظام.

## المتطلبات التالية

أعد وضع غطاء القاعدة.

# إزالة البطاقة اللاسلكية

تحذير: قبل أن تبدأ العمل بداخل جهاز الكمبيوتر، اقرأ معلومات الأمان الواردة مع جهاز الكمبيوتر واتبع الخطوات الواردة في قبل العمل داخل جهاز الكمبيوتر الخاص بك. بعد الانتهاء من العمل بداخل جهاز الكمبيوتر، اتبع التعليمات الواردة في بعد العمل داخل جهاز الكمبيوتر الخاص بك. لمزيد من أفضل ممارسات السلامة، انظر الصفحة الرئيسية الخاصة بالتوافق التنظيمي على [www.dell.com/regulatory\\_compliance](http://www.dell.com/regulatory_compliance)



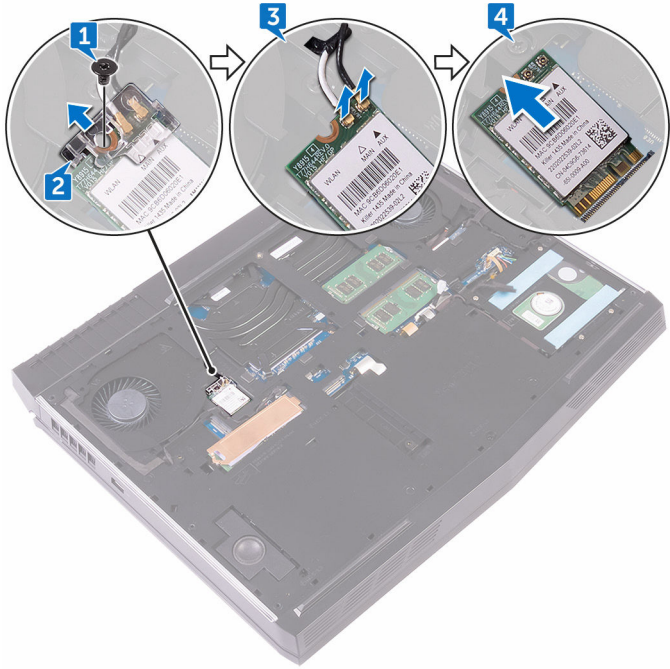
## المتطلبات الأساسية

قم بإزالة غطاء القاعدة.

## الإجراء

- 1 أزل المسمار اللولبي (M2x3) المثبت لحامل البطاقة اللاسلكية في قاعدة الكمبيوتر.
- 2 أرح حامل البطاقة اللاسلكية و قم بإزالته من البطاقة اللاسلكية.
- 3 افصل كابلات الهوائي من البطاقة اللاسلكية.

4 قم بإزاحة البطاقة اللاسلكية خارج فتحة البطاقة اللاسلكية.



# إعادة تركيب البطاقة اللاسلكية.

تحذير: قبل أن تبدأ العمل بداخل جهاز الكمبيوتر، اقرأ معلومات الأمان الواردة مع جهاز الكمبيوتر واتبع الخطوات الواردة في **قبل العمل داخل جهاز الكمبيوتر الخاص بك**. بعد الانتهاء من العمل بداخل جهاز الكمبيوتر، اتبع التعليمات الواردة في **بعد العمل داخل جهاز الكمبيوتر الخاص بك**. لمزيد من أفضل ممارسات السلامة، انظر الصفحة الرئيسية الخاصة بالتوافق التنظيمي على [www.dell.com/regulatory\\_compliance](http://www.dell.com/regulatory_compliance).



## الإجراء

تنبيه: لتجنب تلف البطاقة اللاسلكية، لا تضع أي كبلات أسفلها.

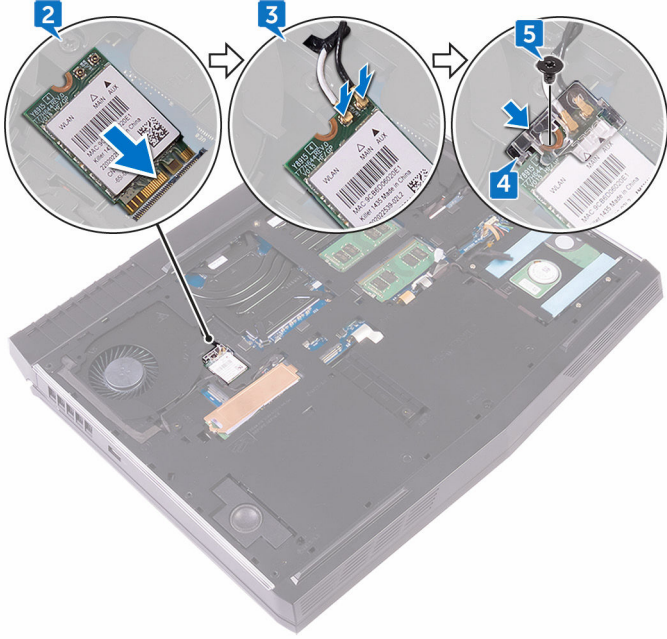


- 1 قم بمحاذاة السن الموجود على البطاقة اللاسلكية مع اللسان الموجود في فتحة البطاقة اللاسلكية.
- 2 قم بإزاحة البطاقة اللاسلكية بزواوية إلى فتحة البطاقة اللاسلكية.
- 3 قم بتوصيل كابلات الهوائي بالبطاقة اللاسلكية.  
يوضح الجدول التالي نظام ألوان كابلات الهوائي للبطاقة اللاسلكية التي يدعمها جهاز الكمبيوتر الخاص بك.  
جدول 2. نظام ألوان كابلات الهوائي

لون كابل الهوائي	الموصلات الموجودة في البطاقة اللاسلكية
أسود	الكابل الإضافي (مثلث أسود)
أبيض	الكابل الرئيسي (مثلث أبيض)

4 قم بإزاحة حامل البطاقة اللاسلكية في البطاقة اللاسلكية، وقم بمحاذاة فتحة المسمار اللولبي الموجودة في حامل البطاقة اللاسلكية مع فتحة المسمار اللولبي الموجودة في البطاقة اللاسلكية وقاعدة الكمبيوتر.

5 قم بالضغط على الطرف الآخر من البطاقة الالاسكية وأعد وضع المسمار اللولبي (M2x3) المثبت لحامل البطاقة الالاسكية في قاعدة الكمبيوتر.



## المتطلبات التالية

أعد وضع غطاء القاعدة.

# إزالة محرك الحالة الثابتة

تحذير: قبل أن تبدأ العمل بداخل جهاز الكمبيوتر، اقرأ معلومات الأمان الواردة مع جهاز الكمبيوتر واتبع الخطوات الواردة في **قبل العمل داخل جهاز الكمبيوتر الخاص بك**. بعد الانتهاء من العمل بداخل جهاز الكمبيوتر، اتبع التعليمات الواردة في **بعد العمل داخل جهاز الكمبيوتر الخاص بك**. لمزيد من أفضل ممارسات السلامة، انظر الصفحة الرئيسية الخاصة بالتوافق التنظيمي على [www.dell.com/regulatory\\_compliance](http://www.dell.com/regulatory_compliance).



تنبيه: محركات أقراص الحالة الثابتة قابلة للكسر. ولذا توخ الحذر عند التعامل معها.



تنبيه: لتجنب فقد البيانات، لا تقم بإزالة محرك الأقراص الثابتة عندما يكون جهاز الكمبيوتر في حالة سكون أو في حالة تشغيل.



## المتطلبات الأساسية

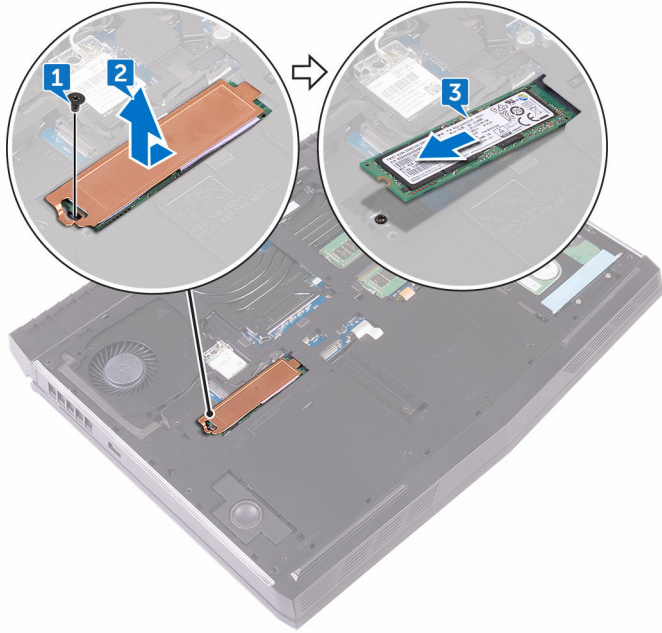
قم بإزالة [غطاء القاعدة](#).

## الإجراء

- 1 قم بإزالة المسمار اللولبي (M2x3) الذي يثبت واقي محرك أقراص الحالة الثابتة ومحرك أقراص الحالة الثابتة في قاعدة الكمبيوتر.
  - 2 قم بإزالة واقي محرك أقراص الحالة الثابتة من محرك أقراص الحالة الثابتة.
- ملاحظة: واقي محرك أقراص الحالة الثابتة ينطبق على أجهزة الكمبيوتر التي يتم شحنها مع محرك أقراص الحالة الثابتة سعة 1 تيرا بايت.



3 قم بإزالة محرك أقراص الحالة الثابتة وإزاحته خارج فتحة محرك أقراص الحالة الثابتة.



# إعادة وضع محرك الحالة الثابتة

تحذير: قبل أن تبدأ العمل بداخل جهاز الكمبيوتر، اقرأ معلومات الأمان الواردة مع جهاز الكمبيوتر واتبع الخطوات الواردة في **قبل العمل داخل جهاز الكمبيوتر الخاص بك**. بعد الانتهاء من العمل بداخل جهاز الكمبيوتر، اتبع التعليمات الواردة في **بعد العمل داخل جهاز الكمبيوتر الخاص بك**. لمزيد من أفضل ممارسات السلامة، انظر الصفحة الرئيسية الخاصة بالتوافق التنظيمي على [www.dell.com/regulatory\\_compliance](http://www.dell.com/regulatory_compliance).



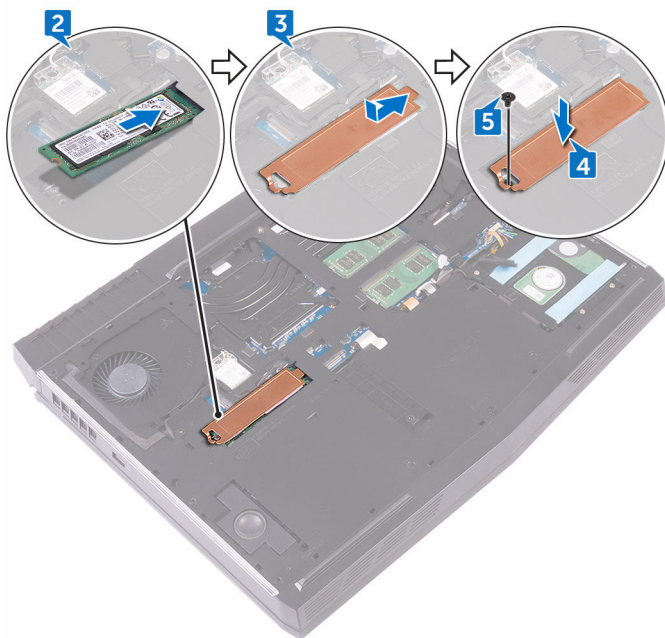
تنبيه: محركات أقراص الحالة الثابتة قابلة للكسر. ولذا توخ الحذر عند التعامل معها.



## الإجراء

- 1 قم بمحاذاة السن الموجود في محرك أقراص الحالة الثابتة مع اللسان الموجود في فتحة محرك أقراص الحالة الثابتة.
- 2 قم بإزاحة محرك الأقراص الثابتة إلى فتحة محرك الأقراص الثابتة.
- 3 قم بإزاحة وافي محرك أقراص الحالة الثابتة وتثبيتته على محرك أقراص الحالة الثابتة.
- 4 قم بمحاذاة فتحة المسمار اللولبي الموجودة في محرك أقراص الحالة الثابتة ووافي محرك أقراص الحالة الثابتة مع فتحة المسمار اللولبي الموجودة في قاعدة الكمبيوتر.

5 قم بإعادة وضع المسمار اللولبي (M2x3) الذي يثبت محرك أقراص الحالة الثابتة في قاعدة الكمبيوتر.



## المتطلبات التالية

أعد وضع [غطاء القاعدة](#).

# إزالة وحدات الذاكرة

تحذير: قبل أن تبدأ العمل بداخل جهاز الكمبيوتر، اقرأ معلومات الأمان الواردة مع جهاز الكمبيوتر واتبع الخطوات الواردة في **قبل العمل داخل جهاز الكمبيوتر الخاص بك**. بعد الانتهاء من العمل بداخل جهاز الكمبيوتر، اتبع التعليمات الواردة في **بعد العمل داخل جهاز الكمبيوتر الخاص بك**. لمزيد من أفضل ممارسات السلامة، انظر الصفحة الرئيسية الخاصة بالتوافق التنظيمي على [www.dell.com/regulatory\\_compliance](http://www.dell.com/regulatory_compliance)



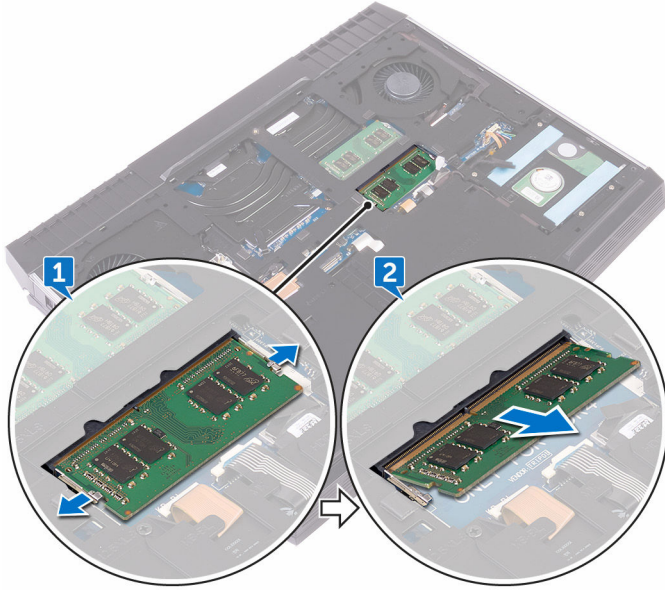
## المتطلبات الأساسية

قم بإزالة غطاء القاعدة.

## الإجراء

- 1 باستخدام أطراف أصابعك، افصل مشابك التثبيت الموجودة في كل طرف من فتحة وحدة الذاكرة بعناية حتى تبرز وحدة الذاكرة للخارج.

2 قم بإزاحة وإزالة وحدة الذاكرة من فتحة وحدة الذاكرة.



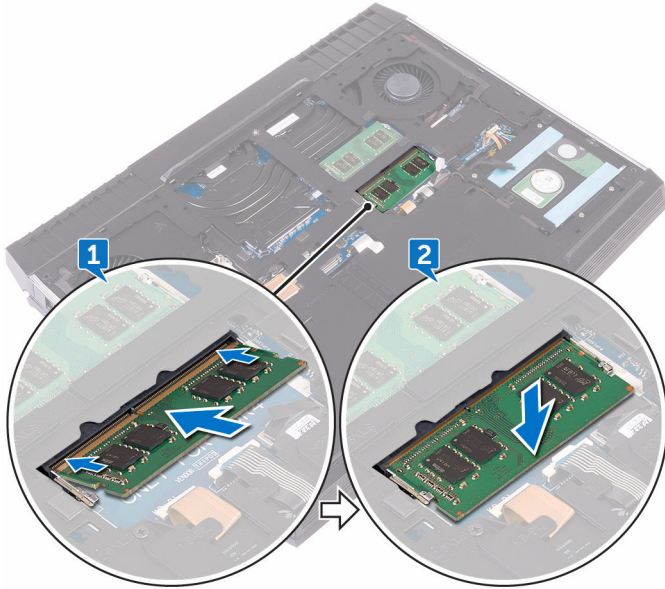
# إعادة وضع وحدات الذاكرة

تحذير: قبل أن تبدأ العمل بداخل جهاز الكمبيوتر، اقرأ معلومات الأمان الواردة مع جهاز الكمبيوتر واتبع الخطوات الواردة في **قبل العمل داخل جهاز الكمبيوتر الخاص بك**. بعد الانتهاء من العمل بداخل جهاز الكمبيوتر، اتبع التعليمات الواردة في **بعد العمل داخل جهاز الكمبيوتر الخاص بك**. لمزيد من أفضل ممارسات السلامة، انظر الصفحة الرئيسية الخاصة بالتوافق التنظيمي على [www.dell.com/regulatory\\_compliance](http://www.dell.com/regulatory_compliance)



## الإجراء

- 1 قم بمحاذاة السن الموجود في وحدة الذاكرة مع اللسان الموجود في فتحة وحدة الذاكرة وقم بإزاحة وحدة الذاكرة بئبات في الفتحة بزاوية.
  - 2 اضغط على وحدة الذاكرة حتى تستقر في مكانها وتصدر نكه.
- ملاحظة: إذا لم تسمع صوت استقرار وحدة الذاكرة في موضعها، فقم بإزالتها وإعادة تركيبها.



## المتطلبات التالية

أعد وضع غطاء القاعدة.

# إزالة غطاء الإدخال/الإخراج الخلفي

تحذير: قبل أن تبدأ العمل بداخل جهاز الكمبيوتر، اقرأ معلومات الأمان الواردة مع جهاز الكمبيوتر واتبع الخطوات الواردة في قبل العمل داخل جهاز الكمبيوتر الخاص بك. بعد الانتهاء من العمل بداخل جهاز الكمبيوتر، اتبع التعليمات الواردة في بعد العمل داخل جهاز الكمبيوتر الخاص بك. لمزيد من أفضل ممارسات السلامة، انظر الصفحة الرئيسية الخاصة بالتوافق التنظيمي على [www.dell.com/regulatory\\_compliance](http://www.dell.com/regulatory_compliance)



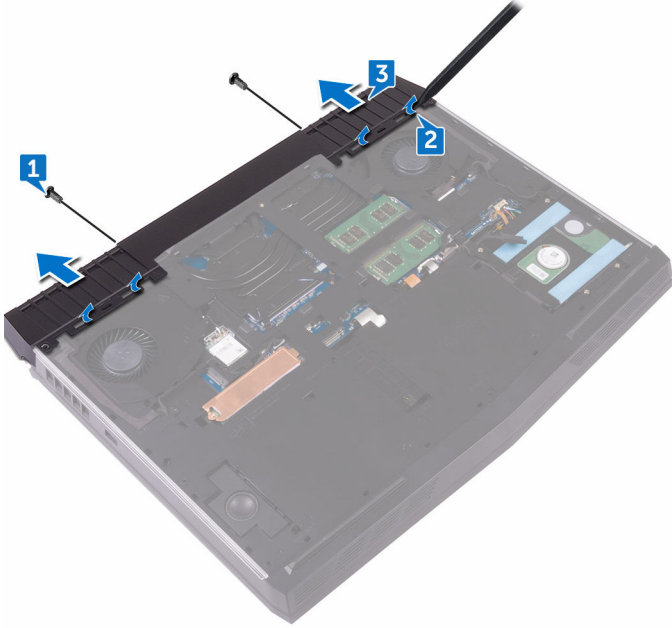
## المتطلبات الأساسية

قم بإزالة غطاء القاعدة.

## الإجراء

- 1 قم بإزالة المسمارين اللولبيين (M2.5x7) المثبتين لغطاء الإدخال/الإخراج الخلفي في مجموعة مسند راحة اليد.
- 2 باستخدام مخطاط بلاستيكي، حرر الألسنة التي تثبت غطاء الإدخال/الإخراج الخلفي في قاعدة الكمبيوتر برفق.

3 قم بإزاحة غطاء الإدخال/الإخراج الخلفي وإزالته من قاعدة الكمبيوتر.



# إعادة وضع غطاء الإدخال/الإخراج الخلفي

تحذير: قبل أن تبدأ العمل بداخل جهاز الكمبيوتر، اقرأ معلومات الأمان الواردة مع جهاز الكمبيوتر واتبع الخطوات الواردة في **قبل العمل داخل جهاز الكمبيوتر الخاص بك**. بعد الانتهاء من العمل بداخل جهاز الكمبيوتر، اتبع التعليمات الواردة في **بعد العمل داخل جهاز الكمبيوتر الخاص بك**. لمزيد من أفضل ممارسات السلامة، انظر الصفحة الرئيسية الخاصة بالتوافق التنظيمي على [www.dell.com/regulatory\\_compliance](http://www.dell.com/regulatory_compliance)



## الإجراء

- 1 قم بإزالة الألسنة الموجودة في غطاء الإدخال/الإخراج الخلفي إلى داخل الفتحات الموجودة في قاعدة الكمبيوتر وثبت غطاء الإدخال/الإخراج الخلفي في مكانه.
- 2 قم بإعادة وضع المسمارين اللولبيين (M2.5x7) المثبتين لغطاء الإدخال/الإخراج الخلفي في مجموعة مسند راحة اليد.

## المتطلبات التالية

أعد وضع [غطاء القاعدة](#).

# إزالة قاعدة الكمبيوتر

تحذير: قبل أن تبدأ العمل بداخل جهاز الكمبيوتر، اقرأ معلومات الأمان الواردة مع جهاز الكمبيوتر واتبع الخطوات الواردة في **قبل العمل داخل جهاز الكمبيوتر الخاص بك**. بعد الانتهاء من العمل بداخل جهاز الكمبيوتر، اتبع التعليمات الواردة في **بعد العمل داخل جهاز الكمبيوتر الخاص بك**. لمزيد من أفضل ممارسات السلامة، انظر الصفحة الرئيسية الخاصة بالتوافق التنظيمي على [www.dell.com/regulatory\\_compliance](http://www.dell.com/regulatory_compliance)



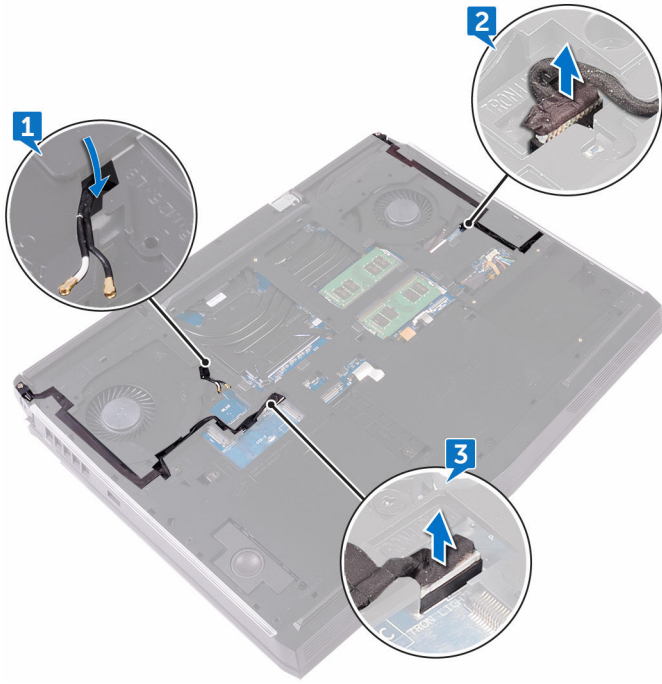
## المتطلبات الأساسية

- 1 قم بإزالة [غطاء القاعدة](#).
- 2 اتبع الإجراءات من الخطوة 1 إلى الخطوة 4 الواردة في "[إزالة محرك الأقراص الثابتة](#)".
- 3 قم بإزالة [البطاقة اللاسلكية](#).
- 4 قم بإزالة [محرك أقراص الحالة الثابتة](#).
- 5 قم بإزالة [غطاء الإدخال/الإخراج الخلفي](#).

## الإجراء

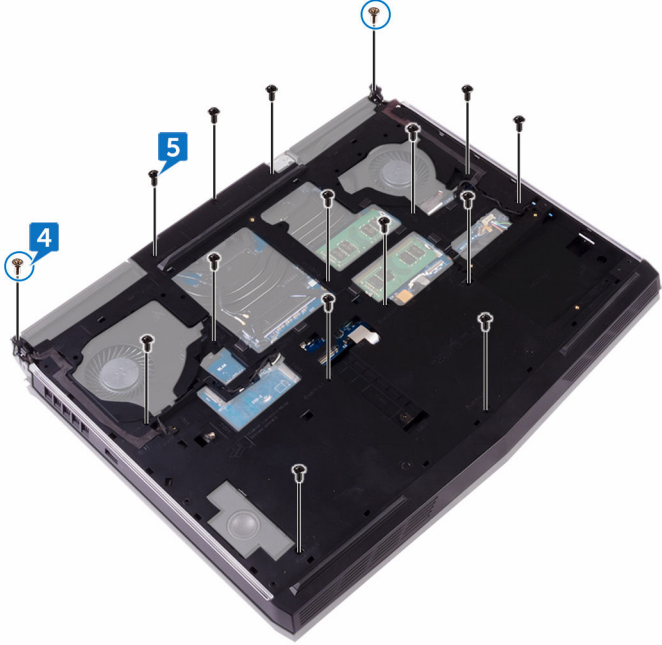
- 1 لاحظ توجيه الكابل، وقم بإزالة كابلات الهوائي من أدلة التوجيه الموجودة في قاعدة الكمبيوتر.
- 2 افصل كابل ضوء tron من لوحة النظام.

### 3 افصل كابل ضوء tron من لوحة النظام.



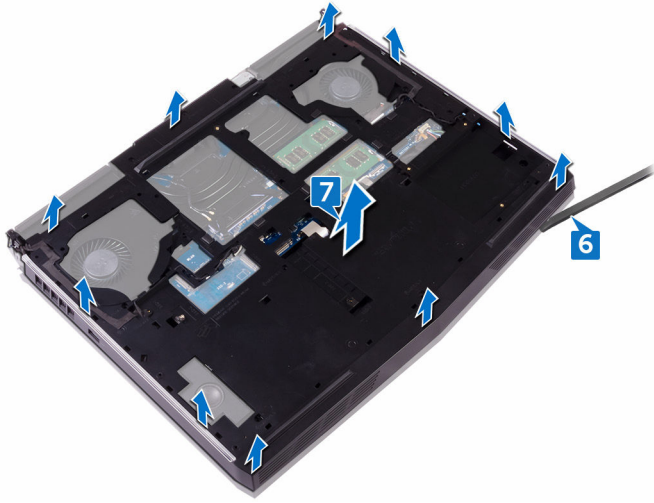
### 4 أزل المسمارين اللولبيين (M2.5x5) المثبتين لقاعدة الكمبيوتر في مجموعة مسند راحة اليد.

5 قم بإزالة المسامير اللولبية الـ 14 (M2.5x8) المثبتة لقاعدة الكمبيوتر في مجموعة مسند راحة اليد.



6 باستخدام مخطاط بلاستيكي، حرر الألسنة الموجودة في قاعدة الكمبيوتر من الفتحات الموجودة في مجموعة مسند راحة اليد برفق.

7 ارفع غطاء القاعدة بعيداً عن مجموعة مسند راحة اليدين.



# إعادة وضع قاعدة الكمبيوتر

تحذير: قبل أن تبدأ العمل بداخل جهاز الكمبيوتر، اقرأ معلومات الأمان الواردة مع جهاز الكمبيوتر واتبع الخطوات الواردة في **قبل العمل داخل جهاز الكمبيوتر الخاص بك**. بعد الانتهاء من العمل بداخل جهاز الكمبيوتر، اتبع التعليمات الواردة في **بعد العمل داخل جهاز الكمبيوتر الخاص بك**. لمزيد من أفضل ممارسات السلامة، انظر الصفحة الرئيسية الخاصة بالتوافق التنظيمي على [www.dell.com/regulatory\\_compliance](http://www.dell.com/regulatory_compliance)



## الإجراء

- 1 قم بمحاذاة فتحات المسامير اللولبية الموجودة في قاعدة الكمبيوتر مع فتحات المسامير اللولبية الموجودة في مجموعة مسند راحة اليد.
- 2 قم بإعادة وضع المسامير اللولبية الـ 14 (M2.5x8) المثبتة لقاعدة الكمبيوتر في مجموعة مسند راحة اليد.
- 3 قم بإعادة وضع المسامير اللولبيين (M2.5x5) المثبتين لقاعدة الكمبيوتر في مجموعة مسند راحة اليد.
- 4 قم بتوصيل كابلات ضوء tron في لوحة النظام.
- 5 قم بتوجيه كبلات الهوائي خلال أدلة التوجيه الموجودة على قاعدة الكمبيوتر.

## المتطلبات التالية

- 1 أعد وضع **غطاء الإدخال/الإخراج الخلفي**.
- 2 أعد وضع **محرك أقراص الحالة الثابتة**.
- 3 أعد وضع **البطاقة اللاسلكية**.
- 4 اتبع الإجراءات من الخطوة 4 إلى الخطوة 7 في "**إعادة وضع محرك الأقراص الثابتة**".
- 5 أعد وضع **غطاء القاعدة**.

# إزالة البطارية الخلوية المصغرة

تحذير: قبل أن تبدأ العمل بداخل جهاز الكمبيوتر، اقرأ معلومات الأمان الواردة مع جهاز الكمبيوتر واتبع الخطوات الواردة في **قبل العمل داخل جهاز الكمبيوتر الخاص بك**. بعد الانتهاء من العمل بداخل جهاز الكمبيوتر، اتبع التعليمات الواردة في **بعد العمل داخل جهاز الكمبيوتر الخاص بك**. لمزيد من أفضل ممارسات السلامة، انظر الصفحة الرئيسية الخاصة بالتوافق التنظيمي على [www.dell.com/regulatory\\_compliance](http://www.dell.com/regulatory_compliance).



تنبيه: تؤدي إزالة البطارية الخلوية المصغرة إلى إعادة ضبط إعدادات برنامج إعداد BIOS إلى الإعدادات الافتراضية. يُوصى بأن تلاحظ إعدادات برنامج إعداد BIOS قبل إزالة البطارية الخلوية المصغرة.



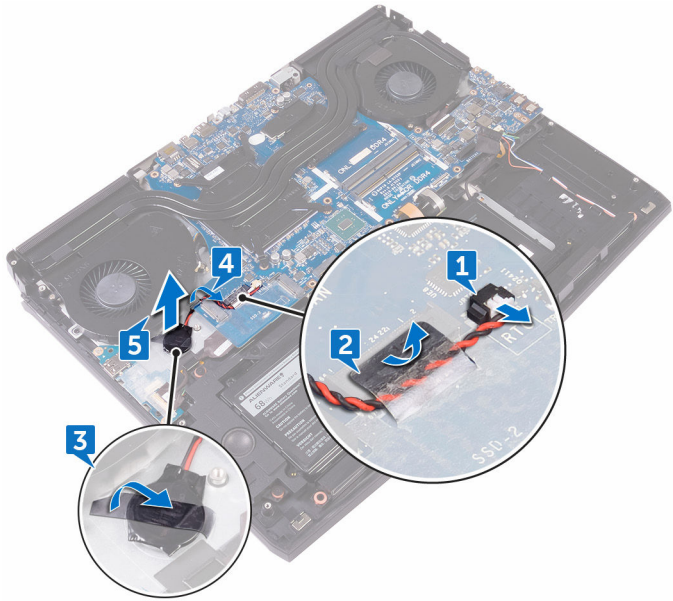
## المتطلبات الأساسية

- 1 قم بإزالة [غطاء القاعدة](#).
- 2 اتبع الإجراءات من الخطوة 1 إلى الخطوة 4 الواردة في "[إزالة محرك الأقراص الثابتة](#)".
- 3 قم بإزالة [البطاقة اللاسلكية](#).
- 4 قم بإزالة [محرك أقراص الحالة الثابتة](#).
- 5 قم بإزالة [غطاء الإدخال/الإخراج الخلفي](#).
- 6 قم بإزالة [قاعدة الكمبيوتر](#).

## الإجراء

- 1 افصل كابل البطارية الخلوية المصغرة من لوحة النظام.
- 2 أزل الشريط الذي يثبت كابل البطارية الخلوية المصغرة في لوحة النظام.
- 3 أزل الشريط الذي يثبت البطارية الخلوية المصغرة في مجموعة مسند راحة اليد.
- 4 لاحظ توجيه الكابل وقم بإزالة كابل البطارية الخلوية المصغرة من دليل التوجيه الموجود في مجموعة مسند راحة اليد.

5 أزل البطارية الخلوية المصغرة برفق مع الكابل الخاص بها خارج مجموعة مسند راحة اليد.



# إعادة تركيب البطارية الخلوية المصغرة.

تحذير: قبل أن تبدأ العمل بداخل جهاز الكمبيوتر، اقرأ معلومات الأمان الواردة مع جهاز الكمبيوتر واتبع الخطوات الواردة في **قبل العمل داخل جهاز الكمبيوتر الخاص بك**. بعد الانتهاء من العمل بداخل جهاز الكمبيوتر، اتبع التعليمات الواردة في **بعد العمل داخل جهاز الكمبيوتر الخاص بك**. لمزيد من أفضل ممارسات السلامة، انظر الصفحة الرئيسية الخاصة بالتوافق التنظيمي على [www.dell.com/regulatory\\_compliance](http://www.dell.com/regulatory_compliance)



## الإجراء

- 1 قم بلمس البطارية الخلوية المصغرة في مجموعة مسند راحة اليد.
- 2 قم بلمس الشريط الذي يثبت البطارية الخلوية المصغرة في مجموعة مسند راحة اليد.
- 3 قم بتوجيه كابل البطارية الخلوية المصغرة عبر دليل التوجيه الموجود في مجموعة مسند راحة اليد.
- 4 قم بلمس الشريط الذي يثبت كابل البطارية الخلوية المصغرة في لوحة النظام.
- 5 قم بتوصيل كابل البطارية الخلوية المصغرة بلوحة النظام.

## المتطلبات التالية

- 1 أعد وضع قاعدة الكمبيوتر.
- 2 أعد وضع [غطاء الإدخال/الإخراج الخلفي](#).
- 3 أعد وضع [محرك أقراص الحالة الثابتة](#).
- 4 أعد وضع [البطاقة اللاسلكية](#).
- 5 اتبع الإجراءات من الخطوة 4 إلى الخطوة 7 في "[إعادة وضع محرك الأقراص الثابتة](#)".
- 6 أعد وضع [غطاء القاعدة](#).

# إزالة مكبرات الصوت

تحذير: قبل أن تبدأ العمل بداخل جهاز الكمبيوتر، اقرأ معلومات الأمان الواردة مع جهاز الكمبيوتر واتبع الخطوات الواردة في **قبل العمل داخل جهاز الكمبيوتر الخاص بك**. بعد الانتهاء من العمل بداخل جهاز الكمبيوتر، اتبع التعليمات الواردة في **بعد العمل داخل جهاز الكمبيوتر الخاص بك**. لمزيد من أفضل ممارسات السلامة، انظر الصفحة الرئيسية الخاصة بالتوافق التنظيمي على [www.dell.com/regulatory\\_compliance](http://www.dell.com/regulatory_compliance)



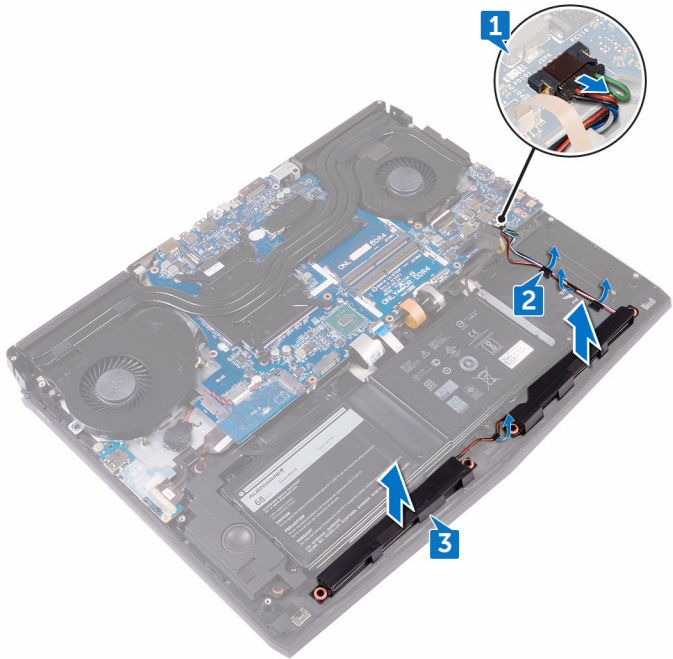
## المتطلبات الأساسية

- 1 قم بإزالة [غطاء القاعدة](#).
- 2 اتبع الإجراءات من الخطوة 1 إلى الخطوة 4 الواردة في "[إزالة محرك الأقراص الثابتة](#)".
- 3 قم بإزالة [البطاقة اللاسلكية](#).
- 4 قم بإزالة [محرك أقراص الحالة الثابتة](#).
- 5 قم بإزالة [غطاء الإدخال/الإخراج الخلفي](#).
- 6 قم بإزالة [قاعدة الكمبيوتر](#).

## الإجراء

- 1 افصل كابل مكبر الصوت من لوحة النظام.
- 2 قم بإزالة كابل مكبر الصوت من أدلة التوجيه الموجودة في مجموعة مسند راحة اليد.

3 قم برفع مكبرات الصوت مع الكابل الخاص بها من مجموعة مسند راحة اليد.



# إعادة وضع مكبرات الصوت

تحذير: قبل أن تبدأ العمل بداخل جهاز الكمبيوتر، اقرأ معلومات الأمان الواردة مع جهاز الكمبيوتر واتبع الخطوات الواردة في **قبل العمل داخل جهاز الكمبيوتر الخاص بك**. بعد الانتهاء من العمل بداخل جهاز الكمبيوتر، اتبع التعليمات الواردة في **بعد العمل داخل جهاز الكمبيوتر الخاص بك**. لمزيد من أفضل ممارسات السلامة، انظر الصفحة الرئيسية الخاصة بالتوافق التنظيمي على [www.dell.com/regulatory\\_compliance](http://www.dell.com/regulatory_compliance)



## الإجراء

- 1 باستخدام دعائم المحاذاة، ضع مكبرات الصوت على مجموعة مسند راحة اليد.
- 2 قم بتوجيه كابل مكبر الصوت عبر أدلة التوجيه الموجودة في مجموعة مسند راحة اليد.
- 3 قم بتوصيل كابل مكبر الصوت بلوحة النظام.

## المتطلبات التالية

- 1 أعد وضع قاعدة الكمبيوتر.
- 2 أعد وضع غطاء الإدخال/الإخراج الخلفي.
- 3 أعد وضع محرك أقراص الحالة الثابتة.
- 4 أعد وضع البطاقة اللاسلكية.
- 5 اتبع الإجراءات من الخطوة 4 إلى الخطوة 7 في "إعادة وضع محرك الأقراص الثابتة".
- 6 أعد وضع غطاء القاعدة.

# إزالة لوحة I/O (الإدخال/الإخراج)

تحذير: قبل أن تبدأ العمل بداخل جهاز الكمبيوتر، اقرأ معلومات الأمان الواردة مع جهاز الكمبيوتر واتبع الخطوات الواردة في **قبل العمل داخل جهاز الكمبيوتر الخاص بك**. بعد الانتهاء من العمل بداخل جهاز الكمبيوتر، اتبع التعليمات الواردة في **بعد العمل داخل جهاز الكمبيوتر الخاص بك**. لمزيد من أفضل ممارسات السلامة، انظر الصفحة الرئيسية الخاصة بالتوافق التنظيمي على [www.dell.com/regulatory\\_compliance](http://www.dell.com/regulatory_compliance)



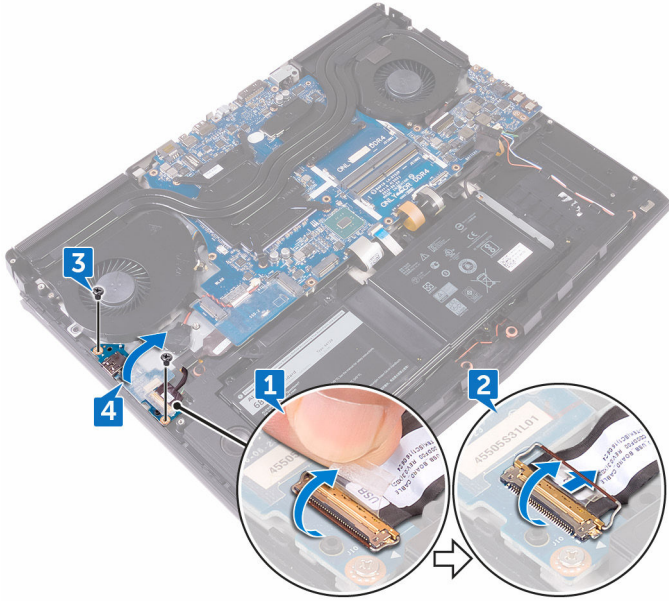
## المتطلبات الأساسية

- 1 قم بإزالة غطاء القاعدة.
- 2 اتبع الإجراءات من الخطوة 1 إلى الخطوة 4 الواردة في "[إزالة محرك الأقراص الثابتة](#)".
- 3 قم بإزالة البطاقة اللاسلكية.
- 4 قم بإزالة محرك أقراص الحالة الثابتة.
- 5 قم بإزالة غطاء الإدخال/الإخراج الخلفي.
- 6 قم بإزالة قاعدة الكمبيوتر.

## الإجراء

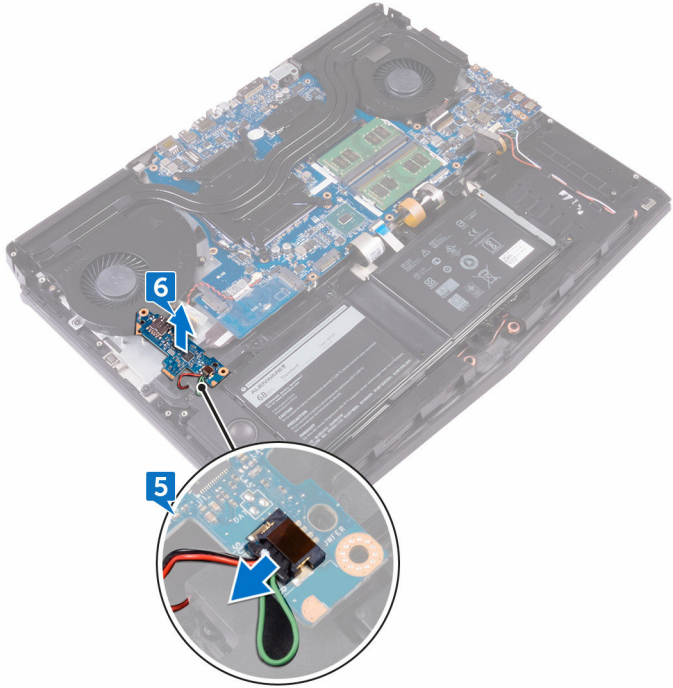
- 1 قم بتفشير الشريط المثبت لكابل لوحة الإدخال/الإخراج في لوحة الإدخال/الإخراج.
- 2 افتح المزلاج وافصل كابل لوحة I/O (الإدخال/الإخراج) عن لوحة I/O (الإدخال/الإخراج).
- 3 قم بإزالة المسامير اللولبيين (M2.5x5) المثبتين للوحة الإدخال/الإخراج في مجموعة مسند راحة اليد.

4 قم بقلب لوحة الإدخال/الإخراج رأسًا على عقب.



5 افصل كابل مضخم الصوت.

6 ارفع لوحة I/O (الإدخال/الإخراج) بعيدًا عن مجموعة مسند راحة اليد.



# إعادة وضع لوحة الإدخال/الإخراج

تحذير: قبل أن تبدأ العمل بداخل جهاز الكمبيوتر، اقرأ معلومات الأمان الواردة مع جهاز الكمبيوتر واتبع الخطوات الواردة في **قبل العمل داخل جهاز الكمبيوتر الخاص بك**. بعد الانتهاء من العمل بداخل جهاز الكمبيوتر، اتبع التعليمات الواردة في **بعد العمل داخل جهاز الكمبيوتر الخاص بك**. لمزيد من أفضل ممارسات السلامة، انظر الصفحة الرئيسية الخاصة بالتوافق التنظيمي على [www.dell.com/regulatory\\_compliance](http://www.dell.com/regulatory_compliance)



## الإجراء

- 1 قم بتوصيل كابل مضخم الصوت بلوحة الإدخال/الإخراج.
- 2 قم بقلب لوحة الإدخال/الإخراج رأساً على عقب.
- 3 باستخدام دعائم المحاذاة، قم بوضع لوحة الإدخال/الإخراج في مجموعة مسند راحة اليد، وقم بمحاذاة فتحات المسامير اللولبية الموجودة في لوحة الإدخال/الإخراج مع فتحات المسامير اللولبية الموجودة في مجموعة مسند راحة اليد.
- 4 قم بإعادة وضع المسامير اللولبيين (M2.5x5) المثبتين للوحة الإدخال/الإخراج في مجموعة مسند راحة اليد.
- 5 قم بإزالة كابل لوحة الإدخال/الإخراج I/O إلى داخل موصل لوحة الإدخال/الإخراج I/O وقم بإغلاق المزلاج لتثبيت الكابل.
- 6 قم بلمس الشريط الذي يثبت كابل لوحة I/O (الإدخال/الإخراج) في لوحة I/O (الإدخال/الإخراج).

## المتطلبات التالية

- 1 أعد وضع قاعدة الكمبيوتر.
- 2 أعد وضع غطاء الإدخال/الإخراج الخلفي.
- 3 أعد وضع محرك أقراص الحالة الثابتة.
- 4 أعد وضع البطاقة اللاسلكية.
- 5 اتبع الإجراءات من الخطوة 4 إلى الخطوة 7 في "إعادة وضع محرك الأقراص الثابتة".
- 6 أعد وضع غطاء القاعدة.

# إزالة مضخم الصوت

تحذير: قبل أن تبدأ العمل بداخل جهاز الكمبيوتر، اقرأ معلومات الأمان الواردة مع جهاز الكمبيوتر واتبع الخطوات الواردة في **قبل العمل داخل جهاز الكمبيوتر الخاص بك**. بعد الانتهاء من العمل بداخل جهاز الكمبيوتر، اتبع التعليمات الواردة في **بعد العمل داخل جهاز الكمبيوتر الخاص بك**. لمزيد من أفضل ممارسات السلامة، انظر الصفحة الرئيسية الخاصة بالتوافق التنظيمي على [www.dell.com/regulatory\\_compliance](http://www.dell.com/regulatory_compliance)



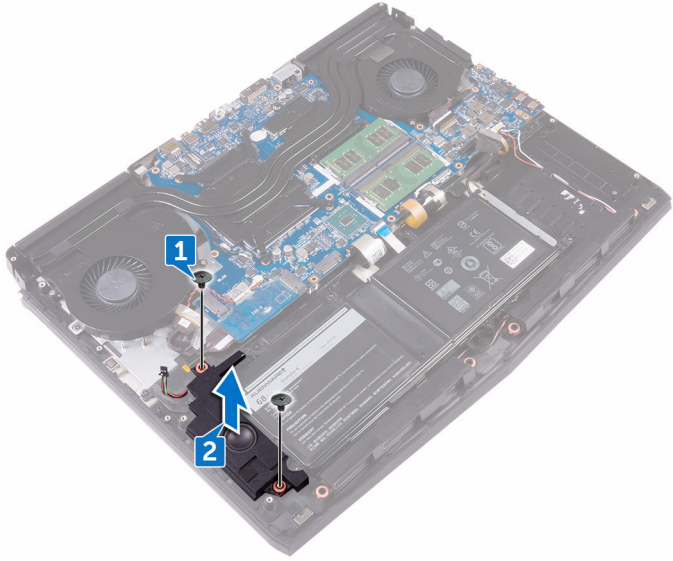
## المتطلبات الأساسية

- 1 قم بإزالة [غطاء القاعدة](#).
- 2 اتبع الإجراءات من الخطوة 1 إلى الخطوة 4 الواردة في "[إزالة محرك الأقراص الثابتة](#)".
- 3 قم بإزالة [البطاقة اللاسلكية](#).
- 4 قم بإزالة [محرك أقراص الحالة الثابتة](#).
- 5 قم بإزالة [غطاء الإدخال/الإخراج الخلفي](#).
- 6 قم بإزالة [قاعدة الكمبيوتر](#).
- 7 قم بإزالة [لوحة I/O \(الإدخال/الإخراج\)](#).

## الإجراء

- 1 قم بإزالة المسمارين اللولبيين (M2x2) المثبتين لمضخم الصوت في مجموعة مسند راحة اليد.

2 قم برفع مضخم الصوت مع الكابل الخاص به بعيداً عن مجموعة مسند راحة اليد.



# إعادة وضع مضخم الصوت

تحذير: قبل أن تبدأ العمل بداخل جهاز الكمبيوتر، اقرأ معلومات الأمان الواردة مع جهاز الكمبيوتر واتبع الخطوات الواردة في **قبل العمل داخل جهاز الكمبيوتر الخاص بك**. بعد الانتهاء من العمل بداخل جهاز الكمبيوتر، اتبع التعليمات الواردة في **بعد العمل داخل جهاز الكمبيوتر الخاص بك**. لمزيد من أفضل ممارسات السلامة، انظر الصفحة الرئيسية الخاصة بالتوافق التنظيمي على [www.dell.com/regulatory\\_compliance](http://www.dell.com/regulatory_compliance)




## الإجراء


- 1 قم بمحاذاة فتحات المسامير اللولبية الموجودة في مضخم الصوت مع فتحات المسامير اللولبية الموجودة في مجموعة مسند راحة اليد.
- 2 قم بإعادة وضع المسامير اللولبيين (M2x2) المثبتين لمضخم الصوت في مجموعة مسند راحة اليد.


## المتطلبات التالية


- 1 أعد وضع لوحة I/O (الإدخال/الإخراج).
- 2 أعد وضع قاعدة الكمبيوتر.
- 3 أعد وضع غطاء الإدخال/الإخراج الخلفي.
- 4 أعد وضع محرك أقراص الحالة الثابتة.
- 5 أعد وضع البطاقة اللاسلكية.
- 6 اتبع الإجراءات من الخطوة 4 إلى الخطوة 7 في "إعادة وضع محرك الأقراص الثابتة".
- 7 أعد وضع غطاء القاعدة.

# إزالة مجموعة لوحة النظام

 تحذير: قبل أن تبدأ العمل بداخل جهاز الكمبيوتر، اقرأ معلومات الأمان الواردة مع جهاز الكمبيوتر واتبع الخطوات الواردة في **قبل العمل داخل جهاز الكمبيوتر الخاص بك**. بعد الانتهاء من العمل بداخل جهاز الكمبيوتر، اتبع التعليمات الواردة في **بعد العمل داخل جهاز الكمبيوتر الخاص بك**. لمزيد من أفضل ممارسات السلامة، انظر الصفحة الرئيسية الخاصة بالتوافق التنظيمي على [www.dell.com/regulatory\\_compliance](http://www.dell.com/regulatory_compliance).

 ملاحظة: تم تخزين رمز الخدمة الخاص بجهاز الكمبيوتر لديك في لوحة النظام. يجب عليك إدخال "رمز الخدمة" في برنامج إعداد BIOS بعد إعادة وضع لوحة النظام.

 ملاحظة: إعادة وضع لوحة النظام تؤدي إلى إزالة أي تغييرات قمت بإجرائها على BIOS باستخدام برنامج إعداد BIOS. يجب عليك إجراء التغييرات المناسبة مرة أخرى بعد إعادة وضع لوحة النظام.

 ملاحظة: قبل فصل الكابلات من لوحة النظام، لاحظ موقع الموصلات بحيث يمكنك إعادة توصيل الكابلات بطريقة صحيحة بعد إعادة وضع لوحة النظام.

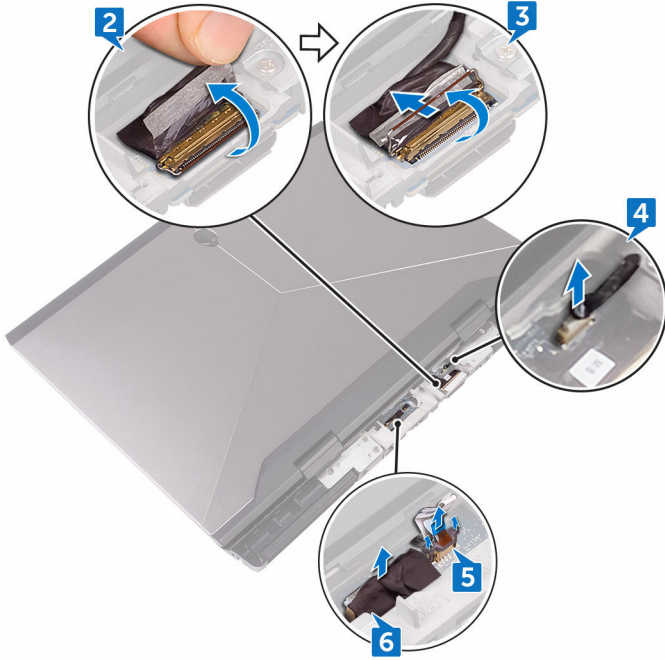
## المتطلبات الأساسية

- 1 قم بإزالة [غطاء القاعدة](#).
- 2 اتبع الإجراءات من الخطوة 1 إلى الخطوة 4 الواردة في ["إزالة محرك الأقراص الثابتة"](#).
- 3 قم بإزالة [البطاقة اللاسلكية](#).
- 4 قم بإزالة [محرك أقراص الحالة الثابتة](#).
- 5 قم بإزالة [غطاء الإدخال/الإخراج الخلفي](#).
- 6 قم بإزالة [قاعدة الكمبيوتر](#).

## الإجراء

- 1 قم بقلب جهاز الكمبيوتر.
- 2 قم بإزالة الشريط المثبت لكابلات الشاشة في لوحة النظام.
- 3 قم بفتح المزلاج وافصل كابل الشاشة عن لوحة النظام.
- 4 قم بفصل كابل لوحة متتبع العين tobii عن لوحة النظام.
- 5 باستخدام لسان السحب، قم بفصل كابل لوحة زر التشغيل عن لوحة النظام.

## 6 قم بفصل كابل لوحة الشعار من لوحة النظام.



7 قم بقلب جهاز الكمبيوتر.

8 افصل كابل البطارية الخلوية المصغرة من لوحة النظام.

9 أزل الشريط الذي يثبت كابل البطارية الخلوية المصغرة في لوحة النظام.

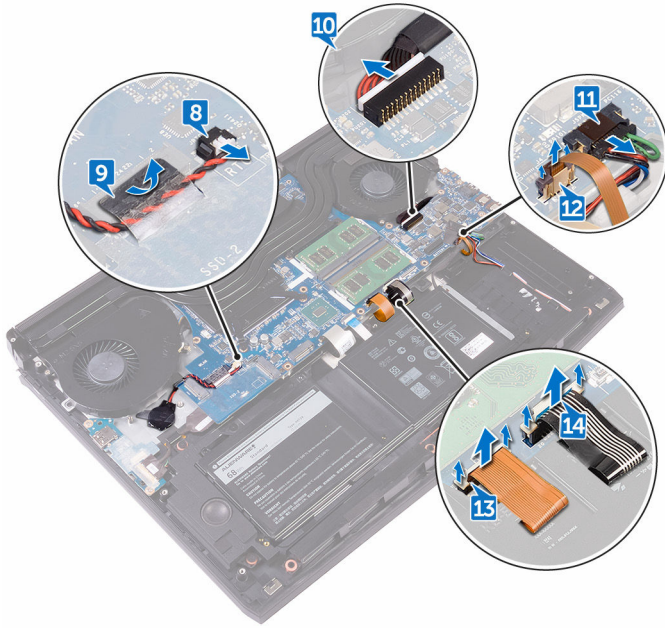
10 افصل كابل منفذ مهايئ التيار من لوحة النظام.

11 افصل كابل مكبر الصوت من لوحة النظام.

12 ارفع المزلاج وافصل كابل الإضاءة الخلفية لمفاتيح الماكرو عن لوحة النظام.

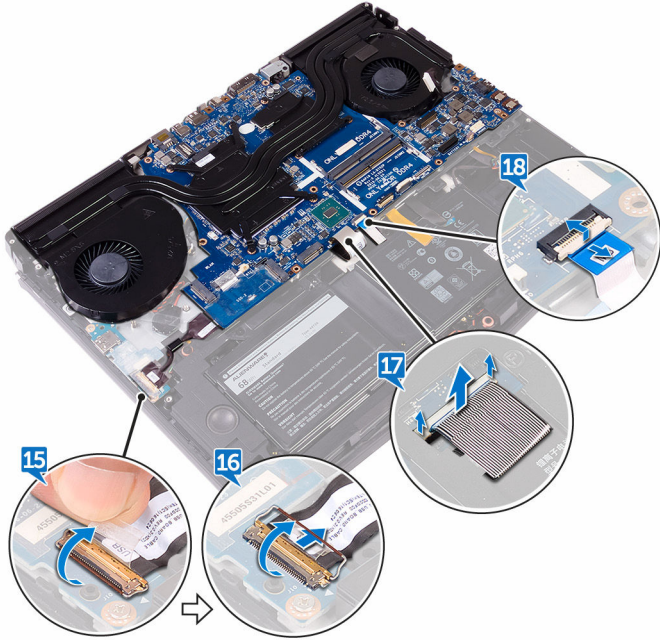
13 ارفع المزلاج وافصل كابل الإضاءة الخلفية للوحة المفاتيح عن لوحة النظام.

14 ارفع المزلاج وافصل كابل مفاتيح الماكرو عن لوحة النظام.



- 15 قم بتفسير الشريط المثبت لكابل لوحة الإدخال/الإخراج في لوحة الإدخال/الإخراج.  
16 افتح المزلاج وافصل كابل لوحة I/O (الإدخال/الإخراج) عن لوحة I/O (الإدخال/الإخراج).  
17 افتح المزلاج وافصل كابل لوحة المفاتيح عن لوحة النظام.

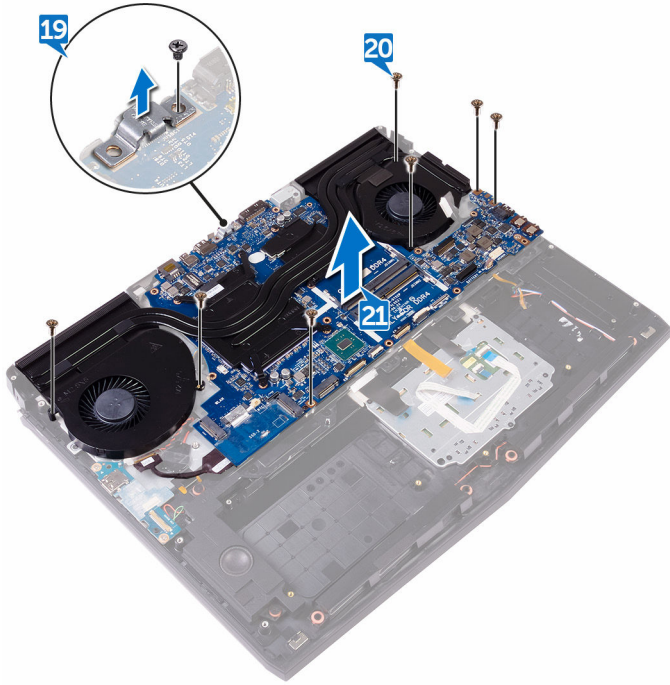
18 افتح المزلاج وافصل كابل لوحة اللمس عن لوحة النظام.



19 أزل المسامير اللولبية (M2.5x5) المثبت لحامل منفذ USB من النوع C في لوحة النظام وارفح حامل منفذ USB من النوع C بعيداً عن لوحة النظام.

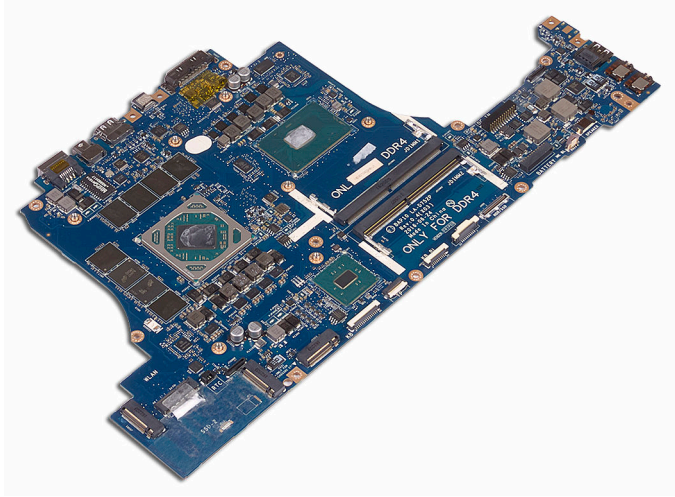
20 أزل المسامير اللولبية السبعة (M2.5x5) المثبتة لمجموعة لوحة النظام في مجموعة مسند راحة اليد.

21 ارفع مجموعة لوحة النظام بعيدًا عن مجموعة مسند راحة اليد.



22 قم بإزالة مجموعة المشتت الحراري.

23 بعد تنفيذ كل الخطوات الموضحة أعلاه، تتبقى لوحة النظام.



# إعادة تركيب لوحة النظام

تحذير: قبل أن تبدأ العمل بداخل جهاز الكمبيوتر، اقرأ معلومات الأمان الواردة مع جهاز الكمبيوتر واتبع الخطوات الواردة في **قبل العمل داخل جهاز الكمبيوتر الخاص بك**. بعد الانتهاء من العمل بداخل جهاز الكمبيوتر، اتبع التعليمات الواردة في **بعد العمل داخل جهاز الكمبيوتر الخاص بك**. لمزيد من أفضل ممارسات السلامة، انظر الصفحة الرئيسية الخاصة بالتوافق التنظيمي على [www.dell.com/regulatory\\_compliance](http://www.dell.com/regulatory_compliance).

ملاحظة: تم تخزين رمز الخدمة الخاص بجهاز الكمبيوتر لديك في لوحة النظام. يجب عليك إدخال "رمز الخدمة" في برنامج إعداد BIOS بعد إعادة وضع لوحة النظام.

ملاحظة: إعادة وضع لوحة النظام تؤدي إلى إزالة أي تغييرات قمت بإجرائها على BIOS باستخدام برنامج إعداد BIOS. يجب عليك إجراء التغييرات المناسبة مرة أخرى بعد إعادة وضع لوحة النظام.

## الإجراء

تنبيه: قم بالتحقق من عدم وجود أي كابلات أسفل لوحة النظام.

- 1 أعد وضع **مجموعة المشتت الحراري**.
- 2 قم بمحاذاة فتحات المسامير اللولبية الموجودة في لوحة النظام مع فتحات المسامير اللولبية الموجودة في مجموعة مسند راحة اليد.
- 3 قم بإعادة وضع المسامير اللولبية السبعة (M2.5x5) التي تثبت مجموعة لوحة النظام في مجموعة مسند راحة اليد.
- 4 قم بمحاذاة فتحة المسمار اللولبي الموجودة في حامل منفذ USB من النوع C مع فتحة المسمار اللولبي الموجودة في لوحة النظام.
- 5 قم بإعادة وضع المسمار اللولبي (M2.5x5) الذي يثبت حامل منفذ USB من النوع C في لوحة النظام.
- 6 قم بإزالة كابل لوحة الإدخال/الإخراج إلى داخل الموصل الموجود في لوحة الإدخال/الإخراج وأغلق المزلاج لتثبيت الكابل.
- 7 قم بلمس الشريط الذي يثبت كابل لوحة I/O (الإدخال/الإخراج) في لوحة I/O (الإدخال/الإخراج).
- 8 قم بإزالة كابل لوحة اللمس في الموصل في لوحة النظام وأغلق المزلاج لتثبيت الكابل.
- 9 قم بإدخال كابل لوحة المفاتيح، وكابل الإضاءة الخلفية لمفاتيح الماكرو، وكابل الإضاءة الخلفية للوحة المفاتيح في الموصلات الخاصة بها واضغط على المزلاج لأسفل لتثبيت الكابلات.
- 10 قم بتوصيل كابل مفاتيح الماكرو، وكابل مكبر الصوت، وكابل منفذ مهابى التيار، وكابل البطارية الخلفية المصغرة في لوحة النظام.
- 11 قم بتوجيه البطارية الخلفية المصغرة عبر قناة التوجيه وقم بلمس الشريط لتثبيت الكابل.

- 12 قم بقلب جهاز الكمبيوتر.
- 13 قم بتوصيل كابل لوحة الشعار وكابل لوحة زر التشغيل وكابل لوحة متتبع العين tobii بلوحة النظام.
- 14 قم بإزاحة كابل الشاشة داخل الموصل الموجود على لوحة النظام وقم بإغلاق المزلاج لتثبيت الكابل.
- 15 قم بلصق الشريط الذي يقوم بتثبيت كابل الشاشة بلوحة النظام.

## المتطلبات التالية

- 1 أعد وضع قاعدة الكمبيوتر.
- 2 أعد وضع غطاء الإدخال/الإخراج الخلفي.
- 3 أعد وضع محرك أقراص الحالة الثابتة.
- 4 أعد وضع البطاقة اللاسلكية.
- 5 اتبع الإجراءات من الخطوة 4 إلى الخطوة 7 في "إعادة وضع محرك الأقراص الثابتة".
- 6 أعد وضع غطاء القاعدة.

# إزالة مجموعة المشتت الحراري

تحذير: قبل أن تبدأ العمل بداخل جهاز الكمبيوتر، اقرأ معلومات الأمان الواردة مع جهاز الكمبيوتر واتبع الخطوات الواردة في **قبل العمل داخل جهاز الكمبيوتر الخاص بك**. بعد الانتهاء من العمل بداخل جهاز الكمبيوتر، اتبع التعليمات الواردة في **بعد العمل داخل جهاز الكمبيوتر الخاص بك**. لمزيد من أفضل ممارسات السلامة، انظر الصفحة الرئيسية الخاصة بالتوافق التنظيمي على [www.dell.com/regulatory\\_compliance](http://www.dell.com/regulatory_compliance).



تحذير: قد يصبح المشتت الحراري ساخناً أثناء التشغيل العادي. انتظر فترة زمنية كافية حتى يبرد المشتت الحراري قبل أن تلمسه.



تنبيه: لضمان تبريد المعالج إلى الحد الأقصى، تجنب لمس المناطق الناقلة للحرارة الموجودة على المشتت الحراري. يمكن أن تتسبب الزيوت الموجودة في بشرتك في الحد من قدرة الشحم الحراري على نقل الحرارة.



## المتطلبات الأساسية

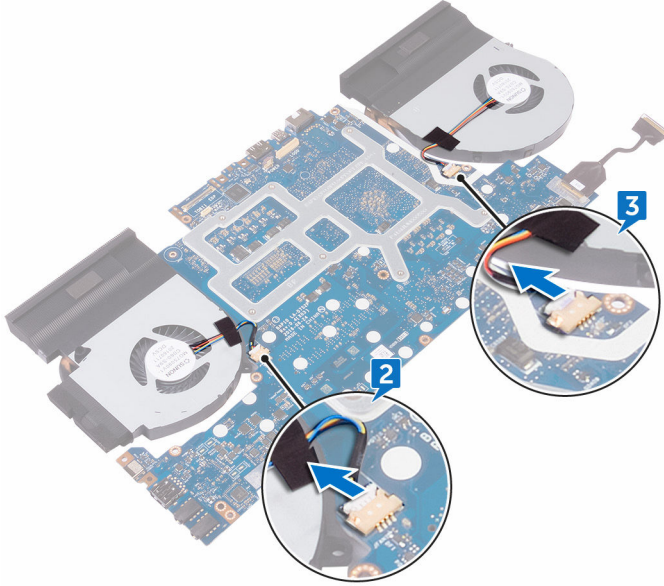
- 1 قم بإزالة [غطاء القاعدة](#).
- 2 اتبع الإجراءات من الخطوة 1 إلى الخطوة 4 الواردة في "إزالة محرك الأقراص الثابتة".
- 3 قم بإزالة [البطاقة اللاسلكية](#).
- 4 قم بإزالة [محرك أقراص الحالة الثابتة](#).
- 5 قم بإزالة [وحدات الذاكرة](#).
- 6 قم بإزالة [غطاء الإدخال/الإخراج الخلفي](#).
- 7 قم بإزالة [قاعدة الكمبيوتر](#).
- 8 اتبع الإجراءات من الخطوة 1 إلى الخطوة 21 في "إزالة لوحة النظام".

## الإجراء

- 1 اقلب مجموعة لوحة النظام رأساً على عقب.
- 2 افصل كابل المروحة من لوحة النظام.

3 افصل كابل المروحة من لوحة النظام.

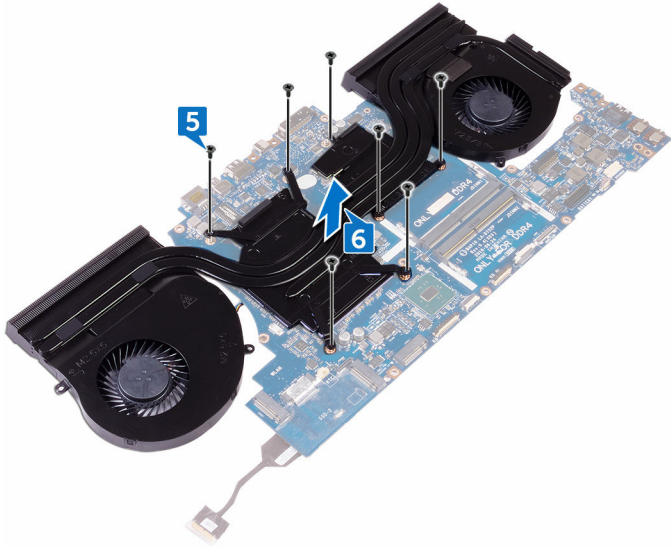
ملاحظة: لأجهزة الكمبيوتر التي يتم شحنها مع وحدة تحكم رسومات NVIDIA GeForce GTX 1060، أزل المراوح بعض فصل كابلات المراوح من لوحة النظام.



4 اقلب مجموعة لوحة النظام رأسًا على عقب.

5 أزل المسامير اللولبية السبعة (M2x3) المثبتة لمجموعة المشتت الحراري بلوحة النظام.

6 ارفع المشتت الحراري إلى خارج لوحة النظام.



# إعادة وضع مجموعة المشتت الحراري

تحذير: قبل أن تبدأ العمل بداخل جهاز الكمبيوتر، اقرأ معلومات الأمان الواردة مع جهاز الكمبيوتر واتبع الخطوات الواردة في **قبل العمل داخل جهاز الكمبيوتر الخاص بك**. بعد الانتهاء من العمل بداخل جهاز الكمبيوتر، اتبع التعليمات الواردة في **بعد العمل داخل جهاز الكمبيوتر الخاص بك**. لمزيد من أفضل ممارسات السلامة، انظر الصفحة الرئيسية الخاصة بالتوافق التنظيمي على [www.dell.com/regulatory\\_compliance](http://www.dell.com/regulatory_compliance).



تنبيه: قد تتسبب محاذاة المشتت الحراري بطريقة غير صحيحة في إتلاف لوحة النظام والمعالج.



ملاحظة: يمكن إعادة استخدام الشحم الحراري الأصلي إذا تمت إعادة تركيب لوحة النظام والمروحة الأصليين معًا. إذا تمت إعادة وضع أي من لوحة النظام أو المروحة، فاستخدم الوسادة الحرارية المرفقة ضمن مجموعة الأدوات لضمان تحقيق التوصيل الحراري.



## الإجراء

- 1 قم بمحاذاة فتحات المسامير الموجودة على مجموعة المشتت الحراري مع فتحات المسامير الموجودة على لوحة النظام.
- 2 قم بإعادة وضع المسامير اللولبية السبعة (M2x3) المثبتة لمجموعة المشتت الحراري بلوحة النظام.
- 3 قم بقلب مجموعة لوحة النظام رأسًا على عقب.
- 4 ملاحظة: لأجهزة الكمبيوتر التي يتم شحنها مع وحدة تحكم رسومات **NVIDIA GeForce GTX 1060**، ضع المراوح على الفتحات الموجودة على لوحة النظام.
- 4 قم بتوصيل كابلات المروحة بالموصلات الخاصة بها في لوحة النظام.

## المتطلبات التالية

- 1 اتبع التعليمات من الخطوة 2 إلى الخطوة 15 في "**إعادة وضع لوحة النظام**".
- 2 أعد وضع قاعدة الكمبيوتر.
- 3 أعد وضع **غطاء الإدخال/الإخراج الخلفي**.
- 4 أعد وضع وحدات الذاكرة.
- 5 أعد وضع محرك أقراص الحالة الثابتة.
- 6 أعد وضع البطاقة اللاسلكية.
- 7 اتبع الإجراءات من الخطوة 4 إلى الخطوة 7 في "**إعادة وضع محرك الأقراص الثابتة**".
- 8 أعد وضع **غطاء القاعدة**.

# إزالة منفذ مهائئ التيار

تحذير: قبل أن تبدأ العمل بداخل جهاز الكمبيوتر، اقرأ معلومات الأمان الواردة مع جهاز الكمبيوتر واتبع الخطوات الواردة في **قبل العمل داخل جهاز الكمبيوتر الخاص بك**. بعد الانتهاء من العمل بداخل جهاز الكمبيوتر، اتبع التعليمات الواردة في **بعد العمل داخل جهاز الكمبيوتر الخاص بك**. لمزيد من أفضل ممارسات السلامة، انظر الصفحة الرئيسية الخاصة بالتوافق التنظيمي على [www.dell.com/regulatory\\_compliance](http://www.dell.com/regulatory_compliance)



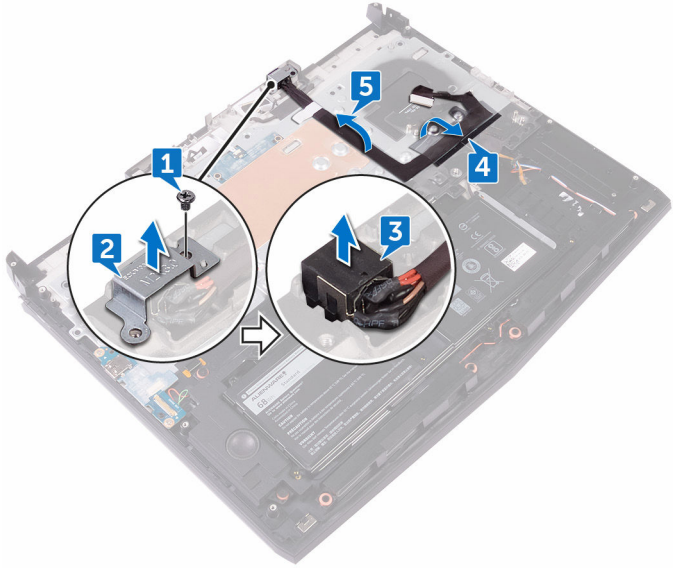
## المتطلبات الأساسية

- 1 قم بإزالة [غطاء القاعدة](#).
- 2 اتبع الإجراءات من الخطوة 1 إلى الخطوة 4 الواردة في "[إزالة محرك الأقراص الثابتة](#)".
- 3 قم بإزالة [البطاقة اللاسلكية](#).
- 4 قم بإزالة [محرك أقراص الحالة الثابتة](#).
- 5 قم بإزالة [وحدات الذاكرة](#).
- 6 قم بإزالة [غطاء الإدخال/الإخراج الخلفي](#).
- 7 قم بإزالة [قاعدة الكمبيوتر](#).
- 8 اتبع الإجراءات من الخطوة 1 إلى الخطوة 21 في "[إزالة لوحة النظام](#)".

## الإجراء

- 1 أزل المسمار اللولبي (M2x3) المثبت لحامل منفذ مهائئ التيار في مجموعة مسند راحة اليد.
- 2 ارفع حامل منفذ مهائئ التيار خارج منفذ مهائئ التيار.
- 3 ارفع منفذ مهائئ التيار بعيدًا عن مجموعة مسند راحة اليد.
- 4 أزل الشريط الذي يثبت كابل منفذ مهائئ التيار في مجموعة مسند راحة اليد.

5 أزل الكابل من أدلة التوجيه الموجودة في مجموعة مسند راحة اليد.



# إعادة وضع منفذ مهائى التيار

تحذير: قبل أن تبدأ العمل بداخل جهاز الكمبيوتر، اقرأ معلومات الأمان الواردة مع جهاز الكمبيوتر واتبع الخطوات الواردة في **قبل العمل داخل جهاز الكمبيوتر الخاص بك**. بعد الانتهاء من العمل بداخل جهاز الكمبيوتر، اتبع التعليمات الواردة في **بعد العمل داخل جهاز الكمبيوتر الخاص بك**. لمزيد من أفضل ممارسات السلامة، انظر الصفحة الرئيسية الخاصة بالتوافق التنظيمي على [www.dell.com/regulatory\\_compliance](http://www.dell.com/regulatory_compliance).



## الإجراء

- 1 قم بإزاحة منفذ مهائى التيار إلى داخل الفتحة الموجودة في مجموعة مسند راحة اليد.
- 2 قم بتوجيه كابل منفذ مهائى التيار عبر أدلة التوجيه الموجودة في مجموعة مسند راحة اليد.
- 3 باستخدام دعامة المحاذاة، ضع حامل منفذ مهائى التيار على منفذ مهائى التيار.
- 4 قم بمحاذاة فتحة المسمار اللولبي الموجودة في حامل منفذ مهائى التيار مع فتحة المسمار اللولبي الموجودة في مجموعة مسند راحة اليد.
- 5 قم بإعادة وضع المسمار اللولبي (M2x3) المثبت لحامل منفذ مهائى التيار في مجموعة مسند راحة اليد.

## المتطلبات التالية

- 1 اتبع التعليمات من الخطوة 2 إلى الخطوة 15 في "[إعادة وضع لوحة النظام](#)".
- 2 أعد وضع [قاعدة الكمبيوتر](#).
- 3 أعد وضع [غطاء الإدخال/الإخراج الخلفي](#).
- 4 أعد وضع [وحدات الذاكرة](#).
- 5 أعد وضع [محرك أقراص الحالة الثابتة](#).
- 6 أعد وضع [البطاقة اللاسلكية](#).
- 7 اتبع الإجراءات من الخطوة 4 إلى الخطوة 7 في "[إعادة وضع محرك الأقراص الثابتة](#)".
- 8 أعد وضع [غطاء القاعدة](#).

# إزالة لوحة زر التشغيل

تحذير: قبل أن تبدأ العمل بداخل جهاز الكمبيوتر، اقرأ معلومات الأمان الواردة مع جهاز الكمبيوتر واتبع الخطوات الواردة في **قبل العمل داخل جهاز الكمبيوتر الخاص بك**. بعد الانتهاء من العمل بداخل جهاز الكمبيوتر، اتبع التعليمات الواردة في **بعد العمل داخل جهاز الكمبيوتر الخاص بك**. لمزيد من أفضل ممارسات السلامة، انظر الصفحة الرئيسية الخاصة بالتوافق التنظيمي على [www.dell.com/regulatory\\_compliance](http://www.dell.com/regulatory_compliance)



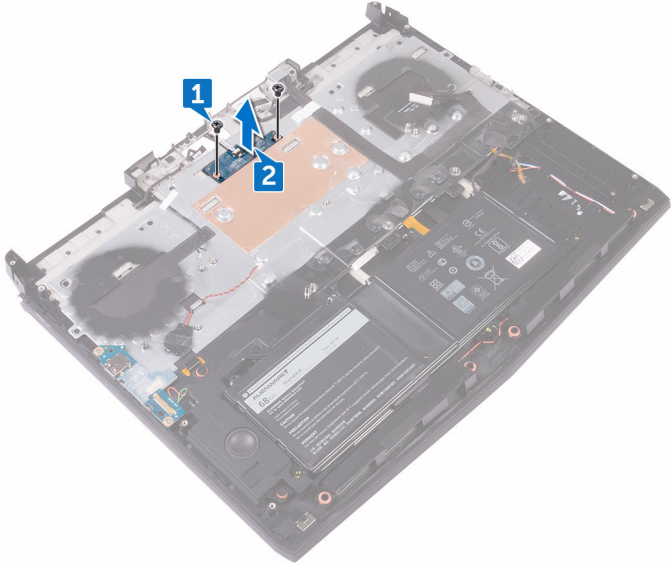
## المتطلبات الأساسية

- 1 قم بإزالة [غطاء القاعدة](#).
- 2 اتبع الإجراءات من الخطوة 1 إلى الخطوة 4 الواردة في "[إزالة محرك الأقراص الثابتة](#)".
- 3 قم بإزالة [البطاقة اللاسلكية](#).
- 4 قم بإزالة [محرك أقراص الحالة الثابتة](#).
- 5 قم بإزالة [وحدات الذاكرة](#).
- 6 قم بإزالة [غطاء الإدخال/الإخراج الخلفي](#).
- 7 قم بإزالة [قاعدة الكمبيوتر](#).
- 8 اتبع الإجراءات من الخطوة 1 إلى الخطوة 21 في "[إزالة لوحة النظام](#)".

## الإجراء

- 1 قم بإزالة المسمارين اللولبيين (M2x3) المثبتين للوحة زر التشغيل في مجموعة مسند راحة اليد.

2 قم برفع لوحة زر التشغيل مع الكابل الخاص بها بعيدًا عن مجموعة مسند راحة اليد.



# إعادة تركيب لوحة زر التشغيل

تحذير: قبل أن تبدأ العمل بداخل جهاز الكمبيوتر، اقرأ معلومات الأمان الواردة مع جهاز الكمبيوتر واتبع الخطوات الواردة في **قبل العمل داخل جهاز الكمبيوتر الخاص بك**. بعد الانتهاء من العمل بداخل جهاز الكمبيوتر، اتبع التعليمات الواردة في **بعد العمل داخل جهاز الكمبيوتر الخاص بك**. لمزيد من أفضل ممارسات السلامة، انظر الصفحة الرئيسية الخاصة بالتوافق التنظيمي على [www.dell.com/regulatory\\_compliance](http://www.dell.com/regulatory_compliance).



## الإجراء

- 1 باستخدام دعائم المحاذاة، ضع لوحة زر التشغيل على مجموعة مسند راحة اليد.
- 2 قم بمحاذاة فتحات المسامير اللولبية الموجودة في لوحة زر التشغيل مع فتحات المسامير اللولبية الموجودة في مجموعة مسند راحة اليد.
- 3 قم بإعادة وضع المسامير اللولبيين (M2x3) المثبتين للوحة زر التشغيل في مجموعة مسند راحة اليد.

## المتطلبات التالية

- 1 اتبع التعليمات من الخطوة 2 إلى الخطوة 15 في "[إعادة وضع لوحة النظام](#)".
- 2 أعد وضع [قاعدة الكمبيوتر](#).
- 3 أعد وضع [غطاء الإدخال/الإخراج الخلفي](#).
- 4 أعد وضع [وحدات الذاكرة](#).
- 5 أعد وضع [محرك أقراص الحالة الثابتة](#).
- 6 أعد وضع [البطاقة اللاسلكية](#).
- 7 اتبع الإجراءات من الخطوة 4 إلى الخطوة 7 في "[إعادة وضع محرك الأقراص الثابتة](#)".
- 8 أعد وضع [غطاء القاعدة](#).

# إزالة مجموعة الشاشة

تحذير: قبل أن تبدأ العمل بداخل جهاز الكمبيوتر، اقرأ معلومات الأمان الواردة مع جهاز الكمبيوتر واتبع الخطوات الواردة في **قبل العمل داخل جهاز الكمبيوتر الخاص بك**. بعد الانتهاء من العمل بداخل جهاز الكمبيوتر، اتبع التعليمات الواردة في **بعد العمل داخل جهاز الكمبيوتر الخاص بك**. لمزيد من أفضل ممارسات السلامة، انظر الصفحة الرئيسية الخاصة بالتوافق التنظيمي على [www.dell.com/regulatory\\_compliance](http://www.dell.com/regulatory_compliance)



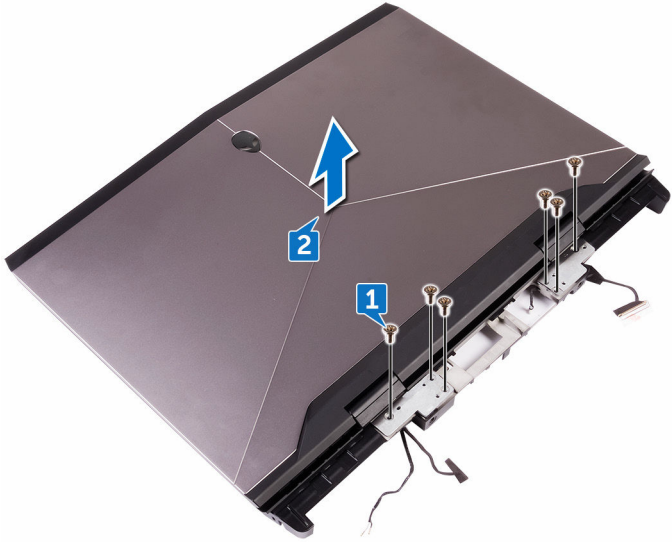
## المتطلبات الأساسية

- 1 قم بإزالة [غطاء القاعدة](#).
- 2 اتبع الإجراءات من الخطوة 1 إلى الخطوة 4 الواردة في "[إزالة محرك الأقراص الثابتة](#)".
- 3 قم بإزالة [البطاقة اللاسلكية](#).
- 4 قم بإزالة [محرك أقراص الحالة الثابتة](#).
- 5 قم بإزالة [وحدات الذاكرة](#).
- 6 قم بإزالة [غطاء الإدخال/الإخراج الخلفي](#).
- 7 قم بإزالة [قاعدة الكمبيوتر](#).
- 8 اتبع الإجراءات من الخطوة 1 إلى الخطوة 21 في "[إزالة لوحة النظام](#)".

## الإجراء

- 1 قم بإزالة المسامير اللولبية الستة (M2.5x5) المثبتة لمجموعة الشاشة في مجموعة مسند راحة اليد.

2 ارفع مجموعة الشاشة إلى خارج قاعدة الكمبيوتر.



# إعادة وضع مجموعة الشاشة

تحذير: قبل أن تبدأ العمل بداخل جهاز الكمبيوتر، اقرأ معلومات الأمان الواردة مع جهاز الكمبيوتر واتبع الخطوات الواردة في **قبل العمل داخل جهاز الكمبيوتر الخاص بك**. بعد الانتهاء من العمل بداخل جهاز الكمبيوتر، اتبع التعليمات الواردة في **بعد العمل داخل جهاز الكمبيوتر الخاص بك**. لمزيد من أفضل ممارسات السلامة، انظر الصفحة الرئيسية الخاصة بالتوافق التنظيمي على [www.dell.com/regulatory\\_compliance](http://www.dell.com/regulatory_compliance)



## الإجراء

- 1 قم بمحاذاة فتحات المسامير اللولبية الموجودة في مفصلات الشاشة مع فتحات المسامير اللولبية الموجودة في مجموعة مسند راحة اليد.
- 2 قم بإعادة وضع المسامير اللولبية الستة (M2.5x5) المثبتة لمجموعة الشاشة في مجموعة مسند راحة اليد.

## المتطلبات التالية

- 1 اتبع التعليمات من الخطوة 2 إلى الخطوة 15 في "**إعادة وضع لوحة النظام**".
- 2 أعد وضع **قاعدة الكمبيوتر**.
- 3 أعد وضع **غطاء الإدخال/الإخراج الخلفي**.
- 4 أعد وضع **وحدات الذاكرة**.
- 5 أعد وضع **محرك أقراص الحالة الثابتة**.
- 6 أعد وضع **البطاقة اللاسلكية**.
- 7 اتبع الإجراءات من الخطوة 4 إلى الخطوة 7 في "**إعادة وضع محرك الأقراص الثابتة**".
- 8 أعد وضع **غطاء القاعدة**.

# إخراج البطارية

تحذير: قبل أن تبدأ العمل بداخل جهاز الكمبيوتر، اقرأ معلومات الأمان الواردة مع جهاز الكمبيوتر واتبع الخطوات الواردة في **قبل العمل داخل جهاز الكمبيوتر الخاص بك**. بعد الانتهاء من العمل بداخل جهاز الكمبيوتر، اتبع التعليمات الواردة في **بعد العمل داخل جهاز الكمبيوتر الخاص بك**. لمزيد من أفضل ممارسات السلامة، انظر الصفحة الرئيسية الخاصة بالتوافق للتطبيعي على [www.dell.com/regulatory\\_compliance](http://www.dell.com/regulatory_compliance)



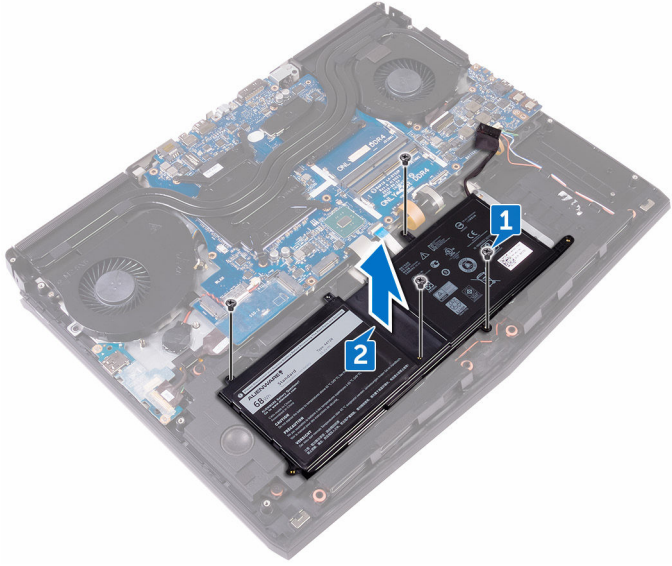
## المتطلبات الأساسية

- 1 قم بإزالة [غطاء القاعدة](#).
- 2 اتبع الإجراءات من الخطوة 1 إلى الخطوة 4 الواردة في "[إزالة محرك الأقراص الثابتة](#)".
- 3 قم بإزالة [البطاقة اللاسلكية](#).
- 4 قم بإزالة [محرك أقراص الحالة الثابتة](#).
- 5 قم بإزالة [غطاء الإدخال/الإخراج الخلفي](#).
- 6 قم بإزالة [قاعدة الكمبيوتر](#).

## الإجراء

- 1 قم بإزالة المسامير اللولبية الأربعة (M2.5x5) المثبت المثبتة للبطارية في مجموعة مسند راحة اليد.

## 2 ارفع البطارية بعيدًا عن مجموعة مسند راحة اليد.



# إعادة وضع البطارية

تحذير: قبل أن تبدأ العمل بداخل جهاز الكمبيوتر، اقرأ معلومات الأمان الواردة مع جهاز الكمبيوتر واتبع الخطوات الواردة في **قبل العمل داخل جهاز الكمبيوتر الخاص بك**. بعد الانتهاء من العمل بداخل جهاز الكمبيوتر، اتبع التعليمات الواردة في **بعد العمل داخل جهاز الكمبيوتر الخاص بك**. لمزيد من أفضل ممارسات السلامة، انظر الصفحة الرئيسية الخاصة بالتوافق التنظيمي على [www.dell.com/regulatory\\_compliance](http://www.dell.com/regulatory_compliance)



## الإجراء

- 1 باستخدام دعامة المحاذاة، ضع البطارية في مجموعة مسند راحة اليد.
- 2 قم بمحاذاة فتحات المسامير اللولبية الموجودة في البطارية مع فتحات المسامير اللولبية الموجودة في مجموعة مسند راحة اليد.
- 3 قم بإعادة وضع المسامير اللولبية الأربعة (M2.5x5) المثبتة للبطارية في مجموعة مسند راحة اليد.

## المتطلبات التالية

- 1 أعد وضع [قاعدة الكمبيوتر](#).
- 2 أعد وضع [غطاء الإدخال/الإخراج الخلفي](#).
- 3 أعد وضع [محرك أقراص الحالة الثابتة](#).
- 4 أعد وضع [البطاقة اللاسلكية](#).
- 5 اتبع الإجراءات من الخطوة 4 إلى الخطوة 7 في "[إعادة وضع محرك الأقراص الثابتة](#)".
- 6 أعد وضع [غطاء القاعدة](#).

# إزالة لوحة اللمس

تحذير: قبل أن تبدأ العمل بداخل جهاز الكمبيوتر، اقرأ معلومات الأمان الواردة مع جهاز الكمبيوتر واتبع الخطوات الواردة في **قبل العمل داخل جهاز الكمبيوتر الخاص بك**. بعد الانتهاء من العمل بداخل جهاز الكمبيوتر، اتبع التعليمات الواردة في **بعد العمل داخل جهاز الكمبيوتر الخاص بك**. لمزيد من أفضل ممارسات السلامة، انظر الصفحة الرئيسية الخاصة بالتوافق التنظيمي على [www.dell.com/regulatory\\_compliance](http://www.dell.com/regulatory_compliance)



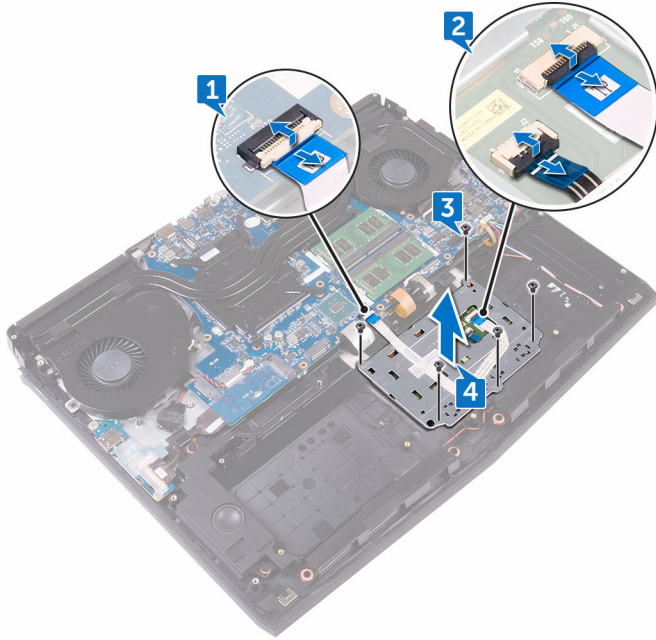
## المتطلبات الأساسية

- 1 قم بإزالة [غطاء القاعدة](#).
- 2 اتبع الإجراءات من الخطوة 1 إلى الخطوة 4 الواردة في "[إزالة محرك الأقراص الثابتة](#)".
- 3 قم بإزالة [البطاقة اللاسلكية](#).
- 4 قم بإزالة [محرك أقراص الحالة الثابتة](#).
- 5 قم بإزالة [غطاء الإدخال/الإخراج الخلفي](#).
- 6 قم بإزالة [قاعدة الكمبيوتر](#).
- 7 قم بإزالة [البطارية](#).

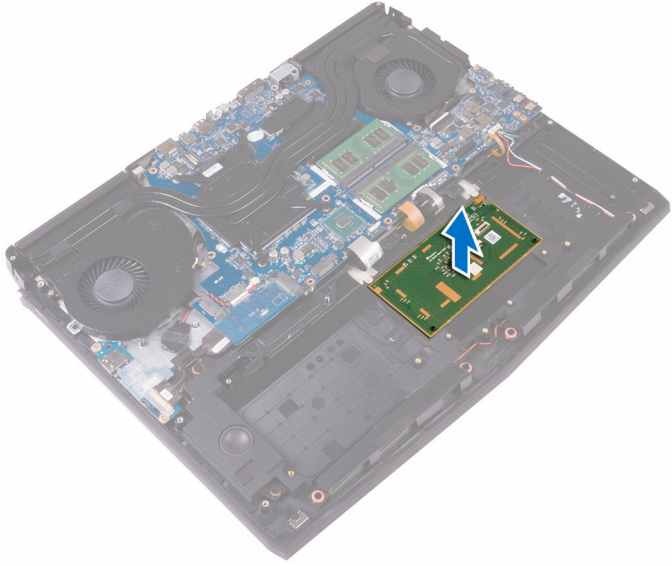
## الإجراء

- 1 افتح المزلاج وافصل كابل لوحة اللمس عن لوحة النظام.
- 2 افتح المزلاج وافصل كابل لوحة اللمس وكابل أزرار لوحة اللمس عن لوحة اللمس.
- 3 أزل المسامير اللولبية الخمسة (M2x3) التي تثبت حامل لوحة اللمس في مجموعة مسند راحة اليد.

4 ارفع حامل لوحة اللمس بعيدًا عن مجموعة مسند راحة اليد.



5 ارفع لوحة اللمس بعيدًا عن مجموعة مسند راحة اليد.



# إعادة تركيب لوحة اللمس

تحذير: قبل أن تبدأ العمل بداخل جهاز الكمبيوتر، اقرأ معلومات الأمان الواردة مع جهاز الكمبيوتر واتبع الخطوات الواردة في **قبل العمل داخل جهاز الكمبيوتر الخاص بك**. بعد الانتهاء من العمل بداخل جهاز الكمبيوتر، اتبع التعليمات الواردة في **بعد العمل داخل جهاز الكمبيوتر الخاص بك**. لمزيد من أفضل ممارسات السلامة، انظر الصفحة الرئيسية الخاصة بالتوافق التنظيمي على [www.dell.com/regulatory\\_compliance](http://www.dell.com/regulatory_compliance).



## الإجراء

- 1 باستخدام دعائم المحاذاة الموجودة في مسند راحة اليد، ضع لوحة اللمس في مجموعة مسند راحة اليد.
- 2 قم بمحاذاة المسامير اللولبية الموجودة في حامل لوحة اللمس مع فتحات المسامير اللولبية الموجودة في مجموعة مسند راحة اليد.
- 3 قم بإعادة وضع المسامير اللولبية الخمسة (M2x3) المثبتة لحامل لوحة اللمس في مجموعة مسند راحة اليد.
- 4 قم بإزالة كابل لوحة اللمس وكابل أزرار لوحة اللمس داخل الموصلات الخاصة بكل منهما على لوحة اللمس وأغلق المزلاج لتثبيت الكابلات.
- 5 قم بإزالة كابل لوحة اللمس داخل الموصل الموجود في لوحة النظام وأغلق المزلاج لتثبيت الكابل.

## المتطلبات التالية

- 1 أعد وضع البطارية.
- 2 أعد وضع قاعدة الكمبيوتر.
- 3 أعد وضع غطاء الإدخال/الإخراج الخلفي.
- 4 أعد وضع محرك أقراص الحالة الثابتة.
- 5 أعد وضع البطاقة اللاسلكية.
- 6 اتبع الإجراءات من الخطوة 4 إلى الخطوة 7 في "إعادة وضع محرك الأقراص الثابتة".
- 7 أعد وضع غطاء القاعدة.

# إزالة لوحة المفاتيح

تحذير: قبل أن تبدأ العمل بداخل جهاز الكمبيوتر، اقرأ معلومات الأمان الواردة مع جهاز الكمبيوتر واتبع الخطوات الواردة في **قبل العمل داخل جهاز الكمبيوتر الخاص بك**. بعد الانتهاء من العمل بداخل جهاز الكمبيوتر، اتبع التعليمات الواردة في **بعد العمل داخل جهاز الكمبيوتر الخاص بك**. لمزيد من أفضل ممارسات السلامة، انظر الصفحة الرئيسية الخاصة بالتوافق التنظيمي على [www.dell.com/regulatory\\_compliance](http://www.dell.com/regulatory_compliance)



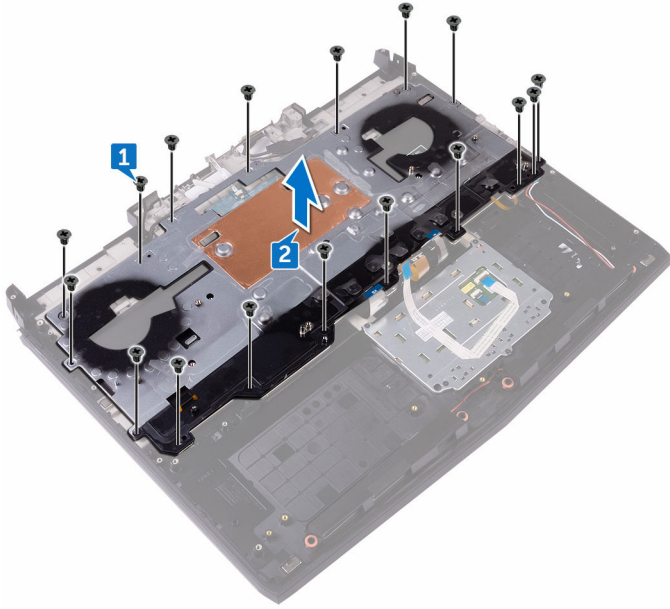
## المتطلبات الأساسية

- 1 قم بإزالة غطاء القاعدة.
- 2 اتبع الإجراءات من الخطوة 1 إلى الخطوة 4 الواردة في "إزالة محرك الأقراص الثابتة".
- 3 قم بإزالة البطاقة اللاسلكية.
- 4 قم بإزالة محرك أقراص الحالة الثابتة.
- 5 قم بإزالة وحدات الذاكرة.
- 6 قم بإزالة غطاء الإدخال/الإخراج الخلفي.
- 7 قم بإزالة قاعدة الكمبيوتر.
- 8 اتبع الإجراءات من الخطوة 1 إلى الخطوة 21 في "إزالة لوحة النظام".
- 9 قم بإزالة البطارية.

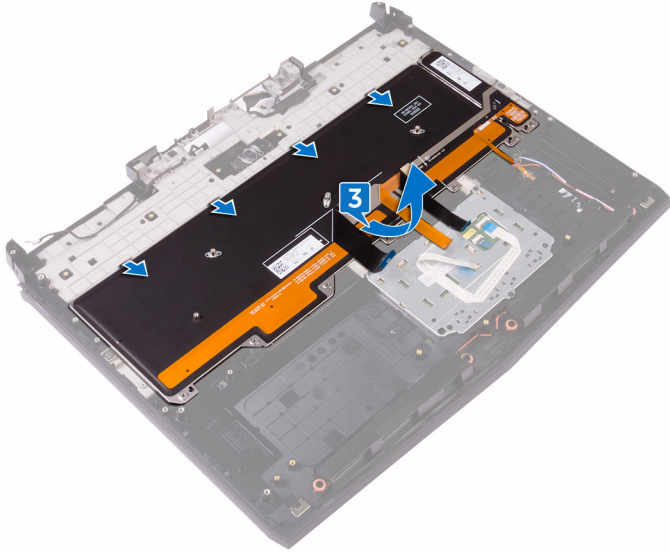
## الإجراء

- 1 أزل المسامير اللولبية الـ 17 (M2x3) المثبتة لحامل لوحة المفاتيح في مجموعة مسند راحة اليد.

2 ارفع حامل لوحة المفاتيح بعيداً عن مجموعة مسند راحة اليد.



3 ارفع لوحة المفاتيح بزاوية وقم بإزالتها من الألسنة الموجودة في مجموعة مسند راحة اليد.



# إعادة وضع لوحة المفاتيح

تحذير: قبل أن تبدأ العمل بداخل جهاز الكمبيوتر، اقرأ معلومات الأمان الواردة مع جهاز الكمبيوتر واتبع الخطوات الواردة في **قبل العمل داخل جهاز الكمبيوتر الخاص بك**. بعد الانتهاء من العمل بداخل جهاز الكمبيوتر، اتبع التعليمات الواردة في **بعد العمل داخل جهاز الكمبيوتر الخاص بك**. لمزيد من أفضل ممارسات السلامة، انظر الصفحة الرئيسية الخاصة بالتوافق التنظيمي على [www.dell.com/regulatory\\_compliance](http://www.dell.com/regulatory_compliance).



## الإجراء

تنبيه: تحقق من عدم وجود أي كابلات أسفل لوحة المفاتيح.



- 1 قم بإزالة لوحة المفاتيح أسفل الألسنة الموجودة في مجموعة مسند راحة اليد.
- 2 قم بمحاذاة فتحات المسامير اللولبية الموجودة في حامل لوحة المفاتيح مع فتحات المسامير اللولبية الموجودة في مجموعة مسند راحة اليد.
- 3 قم بإعادة وضع المسامير اللولبية الخاصة بمجموعة مسند راحة اليد (M2x3) التي تثبت حامل لوحة المفاتيح بمجموعة مسند راحة اليد.

## المتطلبات التالية

- 1 أعد وضع البطارية.
- 2 اتبع التعليمات من الخطوة 2 إلى الخطوة 15 في "[إعادة وضع لوحة النظام](#)".
- 3 أعد وضع [قاعدة الكمبيوتر](#).
- 4 أعد وضع [غطاء الإدخال/الإخراج الخلفي](#).
- 5 أعد وضع [وحدات الذاكرة](#).
- 6 أعد وضع [محرك أقراص الحالة الثابتة](#).
- 7 أعد وضع [البطاقة اللاسلكية](#).
- 8 اتبع الإجراءات من الخطوة 4 إلى الخطوة 7 في "[إعادة وضع محرك الأقراص الثابتة](#)".
- 9 أعد وضع [غطاء القاعدة](#).

# إزالة مسند راحة اليد

تحذير: قبل أن تبدأ العمل بداخل جهاز الكمبيوتر، اقرأ معلومات الأمان الواردة مع جهاز الكمبيوتر واتبع الخطوات الواردة في **قبل العمل داخل جهاز الكمبيوتر الخاص بك**. بعد الانتهاء من العمل بداخل جهاز الكمبيوتر، اتبع التعليمات الواردة في **بعد العمل داخل جهاز الكمبيوتر الخاص بك**. لمزيد من أفضل ممارسات السلامة، انظر الصفحة الرئيسية الخاصة بالتوافق التنظيمي على [www.dell.com/regulatory\\_compliance](http://www.dell.com/regulatory_compliance)

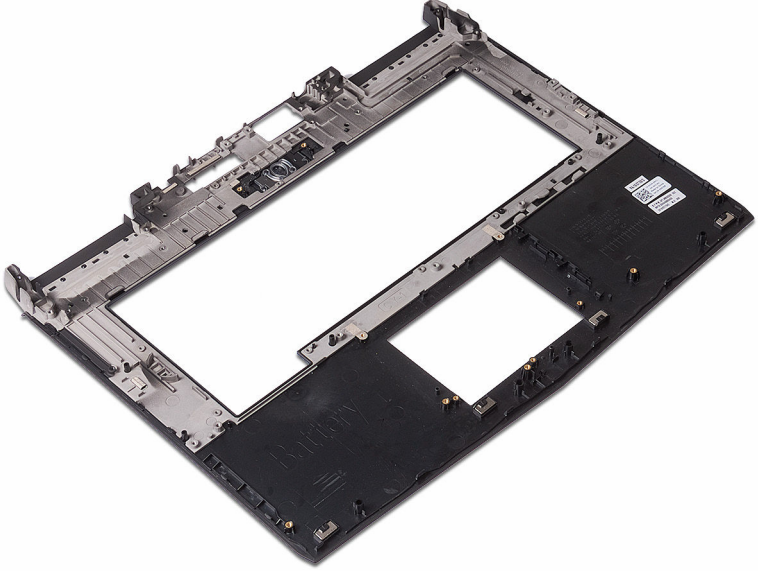


## المتطلبات الأساسية

- 1 قم بإزالة غطاء القاعدة.
- 2 اتبع الإجراءات من الخطوة 1 إلى الخطوة 4 الواردة في "إزالة محرك الأقراص الثابتة".
- 3 قم بإزالة البطاقة اللاسلكية.
- 4 قم بإزالة محرك أقراص الحالة الثابتة.
- 5 قم بإزالة غطاء الإدخال/الإخراج الخلفي.
- 6 قم بإزالة قاعدة الكمبيوتر.
- 7 قم بإزالة البطارية الخلفية المصغرة.
- 8 قم بإزالة مكبرات الصوت.
- 9 قم بإزالة لوحة I/O (الإدخال/الإخراج).
- 10 قم بإزالة مضخم الصوت.
- 11 قم بإزالة وحدات الذاكرة.
- 12 اتبع الإجراءات من الخطوة 1 إلى الخطوة 21 في "إزالة لوحة النظام".
- 13 قم بإزالة لوحة زر التشغيل.
- 14 قم بإزالة منفذ مهائى التيار.
- 15 قم بإزالة البطارية.
- 16 قم بإزالة لوحة للمس.
- 17 قم بإزالة لوحة المفاتيح.
- 18 قم بإزالة مجموعة الشاشة.

## الإجراء

بعد تنفيذ كل المتطلبات الأساسية، تتبقى مسند راحة اليد.



# إعادة وضع مسند راحة اليد

تحذير: قبل أن تبدأ العمل بداخل جهاز الكمبيوتر، اقرأ معلومات الأمان الواردة مع جهاز الكمبيوتر واتبع الخطوات الواردة في قبل العمل داخل جهاز الكمبيوتر الخاص بك. بعد الانتهاء من العمل بداخل جهاز الكمبيوتر، اتبع التعليمات الواردة في بعد العمل داخل جهاز الكمبيوتر الخاص بك. لمزيد من أفضل ممارسات السلامة، انظر الصفحة الرئيسية الخاصة بالتوافق التنظيمي على [www.dell.com/regulatory\\_compliance](http://www.dell.com/regulatory_compliance).



## الإجراء

ضع مسند راحة اليد على سطح مستوي.

## المتطلبات التالية

- 1 أعد وضع مجموعة الشاشة.
- 2 أعد وضع لوحة المفاتيح.
- 3 أعد وضع لوحة اللمس.
- 4 أعد وضع البطارية.
- 5 أعد وضع منفذ مهايئ التيار.
- 6 إعادة تركيب مجموعة زر التشغيل.
- 7 اتبع التعليمات من الخطوة 2 إلى الخطوة 15 في "إعادة وضع لوحة النظام".
- 8 أعد وضع وحدات الذاكرة.
- 9 أعد وضع مضخم الصوت.
- 10 أعد وضع لوحة I/O (الإدخال/الإخراج).
- 11 أعد وضع مكبرات الصوت.
- 12 أعد وضع البطارية الخلية المصغرة.
- 13 أعد وضع قاعدة الكمبيوتر.
- 14 أعد وضع غطاء الإدخال/الإخراج الخلفي.
- 15 أعد وضع محرك أقراص الحالة الثابتة.
- 16 أعد وضع البطاقة اللاسلكية.
- 17 اتبع الإجراءات من الخطوة 4 إلى الخطوة 7 في "إعادة وضع محرك الأقراص الثابتة".
- 18 أعد وضع غطاء القاعدة.

# إزالة إطار الشاشة

تحذير: قبل أن تبدأ العمل بداخل جهاز الكمبيوتر، اقرأ معلومات الأمان الواردة مع جهاز الكمبيوتر واتبع الخطوات الواردة في **قبل العمل داخل جهاز الكمبيوتر الخاص بك**. بعد الانتهاء من العمل بداخل جهاز الكمبيوتر، اتبع التعليمات الواردة في **بعد العمل داخل جهاز الكمبيوتر الخاص بك**. لمزيد من أفضل ممارسات السلامة، انظر الصفحة الرئيسية الخاصة بالتوافق التنظيمي على [www.dell.com/regulatory\\_compliance](http://www.dell.com/regulatory_compliance)



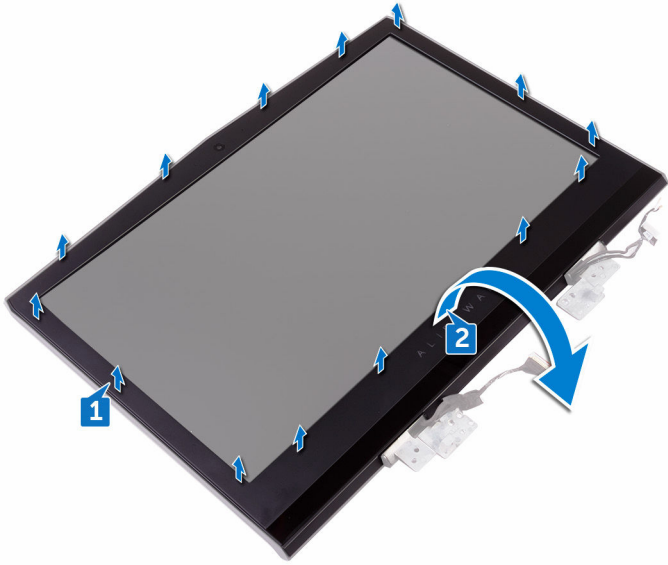
## المتطلبات الأساسية

- 1 قم بإزالة [غطاء القاعدة](#).
- 2 اتبع الإجراءات من الخطوة 1 إلى الخطوة 4 الواردة في "[إزالة محرك الأقراص الثابتة](#)".
- 3 قم بإزالة [البطاقة اللاسلكية](#).
- 4 قم بإزالة [محرك أقراص الحالة الثابتة](#).
- 5 قم بإزالة [وحدات الذاكرة](#).
- 6 قم بإزالة [غطاء الإدخال/الإخراج الخلفي](#).
- 7 قم بإزالة [قاعدة الكمبيوتر](#).
- 8 اتبع الإجراءات من الخطوة 1 إلى الخطوة 21 في "[إزالة لوحة النظام](#)".
- 9 قم بإزالة [مجموعة الشاشة](#).
- 10 قم بإزالة [مفصلات الشاشة](#).

## الإجراء

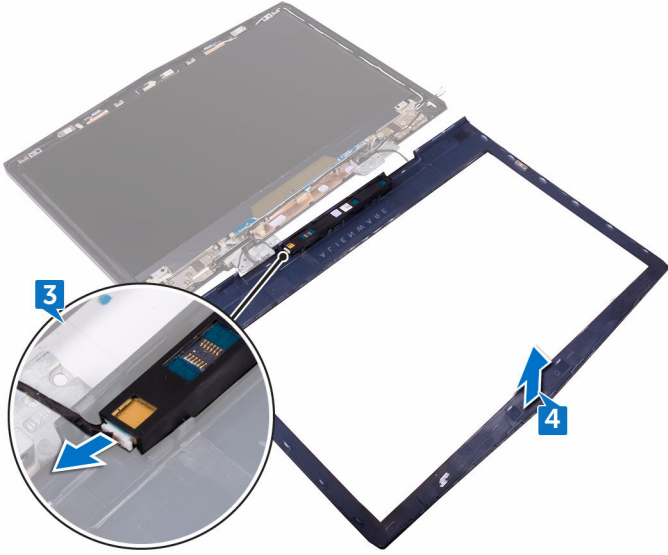
- 1 باستخدام أطراف أصابعك، ارفع الحواف الداخلية لإطار الشاشة بعناية.

2 ارفع إطار الشاشة بعناية واقبله رأسًا على عقب.



3 افصل كابل لوحة متتبع العين tobii من وحدة متتبع العين tobii.

4 ارفع إطار الشاشة عن مجموعة الشاشة.



5 أزل وحدة متتبع العين [tobi](#).

# إعادة وضع إطار الشاشة

تحذير: قبل أن تبدأ العمل بداخل جهاز الكمبيوتر، اقرأ معلومات الأمان الواردة مع جهاز الكمبيوتر واتبع الخطوات الواردة في **قبل العمل داخل جهاز الكمبيوتر الخاص بك**. بعد الانتهاء من العمل بداخل جهاز الكمبيوتر، اتبع التعليمات الواردة في **بعد العمل داخل جهاز الكمبيوتر الخاص بك**. لمزيد من أفضل ممارسات السلامة، انظر الصفحة الرئيسية الخاصة بالتوافق التنظيمي على [www.dell.com/regulatory\\_compliance](http://www.dell.com/regulatory_compliance).



## الإجراء

- 1 قم بإعادة وضع وحدة متتبع العين **tobii**.
- 2 قم بتوصيل كابل لوحة متتبع العين **tobii** بوحدة متتبع العين **tobii**.
- 3 قم بقلب إطار الشاشة بعناية رأساً على عقب.
- 4 قم بمحاذاة إطار الشاشة مع مجموعة الغطاء الخلفي للشاشة والهوائي وثبت إطار الشاشة برفق في مكانه.

## المتطلبات التالية

- 1 أعد وضع **مفصلات الشاشة**.
- 2 أعد وضع **مجموعة الشاشة**.
- 3 اتبع التعليمات من الخطوة 2 إلى الخطوة 15 في "**إعادة وضع لوحة النظام**".
- 4 أعد وضع **قاعدة الكمبيوتر**.
- 5 أعد وضع **غطاء الإدخال/الإخراج الخلفي**.
- 6 أعد وضع **وحدات الذاكرة**.
- 7 أعد وضع **محرك أقراص الحالة الثابتة**.
- 8 أعد وضع **البطاقة اللاسلكية**.
- 9 اتبع الإجراءات من الخطوة 4 إلى الخطوة 7 في "**إعادة وضع محرك الأقراص الثابتة**".
- 10 أعد وضع **غطاء القاعدة**.

# إزالة وحدة متتبع العين tobii

تحذير: قبل أن تبدأ العمل بداخل جهاز الكمبيوتر، اقرأ معلومات الأمان الواردة مع جهاز الكمبيوتر واتبع الخطوات الواردة في قبل العمل داخل جهاز الكمبيوتر الخاص بك. بعد الانتهاء من العمل بداخل جهاز الكمبيوتر، اتبع التعليمات الواردة في بعد العمل داخل جهاز الكمبيوتر الخاص بك. لمزيد من أفضل ممارسات السلامة، انظر الصفحة الرئيسية الخاصة بالتوافق التنظيمي على [www.dell.com/regulatory\\_compliance](http://www.dell.com/regulatory_compliance).

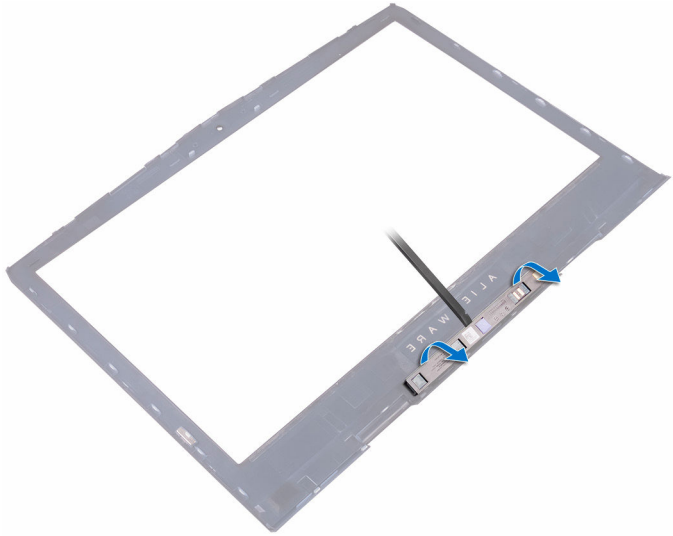


## المتطلبات الأساسية

- 1 قم بإزالة غطاء القاعدة.
- 2 اتبع الإجراءات من الخطوة 1 إلى الخطوة 4 الواردة في "إزالة محرك الأقراص الثابتة".
- 3 قم بإزالة البطاقة اللاسلكية.
- 4 قم بإزالة محرك أقراص الحالة الثابتة.
- 5 قم بإزالة وحدات الذاكرة.
- 6 قم بإزالة غطاء الإدخال/الإخراج الخلفي.
- 7 قم بإزالة قاعدة الكمبيوتر.
- 8 اتبع الإجراءات من الخطوة 1 إلى الخطوة 21 في "إزالة لوحة النظام".
- 9 قم بإزالة مجموعة الشاشة.
- 10 اتبع الإجراءات من الخطوة 1 إلى الخطوة 3 الواردة في "إزالة إطار الشاشة".

## الإجراء

باستخدام مخطط بلاستيكي، ارفع وحدة متتبع العين tobii خارج إطار الشاشة.



# إعادة وضع وحدة متتبع العين tobii

تحذير: قبل أن تبدأ العمل بداخل جهاز الكمبيوتر، اقرأ معلومات الأمان الواردة مع جهاز الكمبيوتر واتبع الخطوات الواردة في قبل العمل داخل جهاز الكمبيوتر الخاص بك. بعد الانتهاء من العمل بداخل جهاز الكمبيوتر، اتبع التعليمات الواردة في بعد العمل داخل جهاز الكمبيوتر الخاص بك. لمزيد من أفضل ممارسات السلامة، انظر الصفحة الرئيسية الخاصة بالتوافق التنظيمي على [www.dell.com/regulatory\\_compliance](http://www.dell.com/regulatory_compliance)



## الإجراء

ملاحظة: بعد إعادة وضع وحدة متتبع العين Tobii، قم بتشغيل تطبيق EyeX باتصال الإنترنت لتحديث البرامج الثابتة تلقائياً. 

باستخدام دعومات المحاذاة، ضع وحدة متتبع العين tobii على إطار الشاشة، وقم بتثبيتها في مكانها.

## المتطلبات التالية

- 1 اتبع الإجراءات من الخطوة 2 إلى الخطوة 4 الواردة في "إعادة وضع إطار الشاشة".
- 2 أعد وضع مجموعة الشاشة.
- 3 اتبع التعليمات من الخطوة 2 إلى الخطوة 15 في "إعادة وضع لوحة النظام".
- 4 أعد وضع قاعدة الكمبيوتر.
- 5 أعد وضع غطاء الإدخال/الإخراج الخلفي.
- 6 أعد وضع وحدات الذاكرة.
- 7 أعد وضع محرك أقراص الحالة الثابتة.
- 8 أعد وضع البطاقة اللاسلكية.
- 9 اتبع الإجراءات من الخطوة 4 إلى الخطوة 7 في "إعادة وضع محرك الأقراص الثابتة".
- 10 أعد وضع غطاء القاعدة.

# إزالة لوحة الشعار

تحذير: قبل أن تبدأ العمل بداخل جهاز الكمبيوتر، اقرأ معلومات الأمان الواردة مع جهاز الكمبيوتر واتبع الخطوات الواردة في **قبل العمل داخل جهاز الكمبيوتر الخاص بك**. بعد الانتهاء من العمل بداخل جهاز الكمبيوتر، اتبع التعليمات الواردة في **بعد العمل داخل جهاز الكمبيوتر الخاص بك**. لمزيد من أفضل ممارسات السلامة، انظر الصفحة الرئيسية الخاصة بالتوافق التنظيمي على [www.dell.com/regulatory\\_compliance](http://www.dell.com/regulatory_compliance)



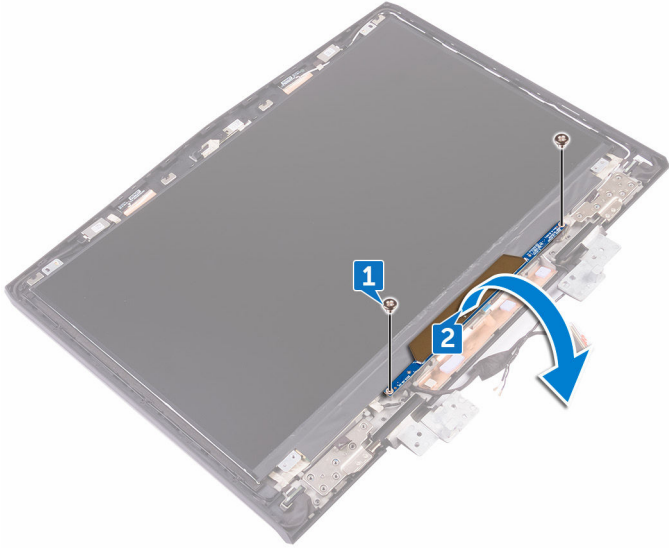
## المتطلبات الأساسية

- 1 قم بإزالة [غطاء القاعدة](#).
- 2 اتبع الإجراءات من الخطوة 1 إلى الخطوة 4 الواردة في "[إزالة محرك الأقراص الثابتة](#)".
- 3 قم بإزالة [البطاقة اللاسلكية](#).
- 4 قم بإزالة [محرك أقراص الحالة الثابتة](#).
- 5 قم بإزالة [غطاء الإدخال/الإخراج الخلفي](#).
- 6 قم بإزالة [قاعدة الكمبيوتر](#).
- 7 قم بإزالة [وحدات الذاكرة](#).
- 8 اتبع الإجراءات من الخطوة 1 إلى الخطوة 21 في "[إزالة لوحة النظام](#)".
- 9 قم بإزالة [مجموعة الشاشة](#).
- 10 قم بإزالة [إطار الشاشة](#).

## الإجراء

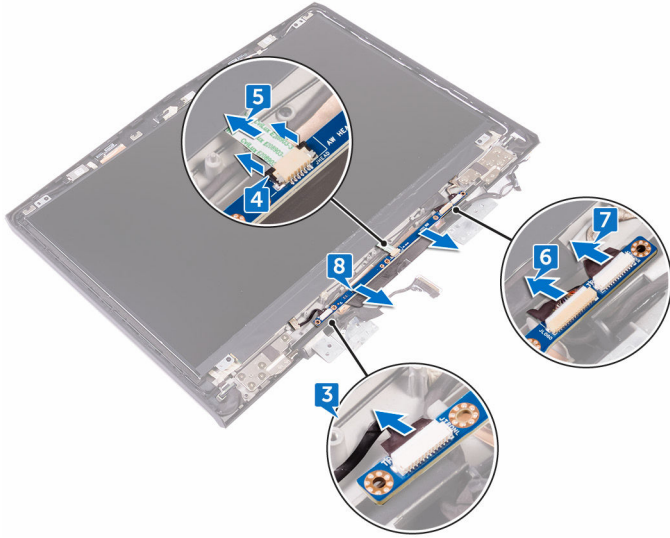
- 1 قم بإزالة المسمارين اللولبيين (M2x3) المثبتين للوحة الشعار في مجموعة الغطاء الخلفي للشاشة والهوائي.

2 قم بقلب لوحة الشعار رأسًا على عقب.



- 3 افصل كابل ضوء tron من لوحة الشعار.
- 4 اسحب المزلاج الذي يثبت كابل Alienhead في لوحة الشعار.
- 5 افصل كابل Alienhead من لوحة الشعار.
- 6 افصل كابل لوحة الشعار من لوحة الشعار.
- 7 افصل كابل ضوء tron من لوحة الشعار.

8 ارفع لوحة الشعار خارج مجموعة الغطاء الخلفي للشاشة والهوائي.



# إعادة وضع لوحة الشعار

تحذير: قبل أن تبدأ العمل بداخل جهاز الكمبيوتر، اقرأ معلومات الأمان الواردة مع جهاز الكمبيوتر واتبع الخطوات الواردة في **قبل العمل داخل جهاز الكمبيوتر الخاص بك**. بعد الانتهاء من العمل بداخل جهاز الكمبيوتر، اتبع التعليمات الواردة في **بعد العمل داخل جهاز الكمبيوتر الخاص بك**. لمزيد من أفضل ممارسات السلامة، انظر الصفحة الرئيسية الخاصة بالتوافق التنظيمي على [www.dell.com/regulatory\\_compliance](http://www.dell.com/regulatory_compliance).



## الإجراء

- 1 قم بتوصيل كابلات ضوء tron، وكابل لوحة الشعار، وكابل Alienhead في لوحة الشعار.
- 2 قم بدفع المزلاج الذي يثبت كابل Alienhead في لوحة الشعار.
- 3 قم بقلب لوحة الشعار رأساً على عقب.
- 4 باستخدام دعامة المحاذاة، ضع لوحة الشعار على مجموعة الغطاء الخلفي للشاشة والهوآني.
- 5 قم بمحاذاة فتحات المسامير اللولبية الموجودة في لوحة الشعار مع فتحات المسامير اللولبية الموجودة في مجموعة الغطاء الخلفي للشاشة والهوآني.
- 6 قم بإعادة وضع المسامير اللولبيين (M2x3) المثبتين للوحة الشعار في مجموعة الغطاء الخلفي للشاشة والهوآني.

## المتطلبات التالية

- 1 أعد وضع [إطار الشاشة](#).
- 2 أعد وضع [مجموعة الشاشة](#).
- 3 اتبع التعليمات من الخطوة 2 إلى الخطوة 15 في "[إعادة وضع لوحة النظام](#)".
- 4 أعد وضع [وحدات الذاكرة](#).
- 5 أعد وضع [قاعدة الكمبيوتر](#).
- 6 أعد وضع [غطاء الإدخال/الإخراج الخلفي](#).
- 7 أعد وضع [محرك أقراص الحالة الثابتة](#).
- 8 أعد وضع [البطاقة اللاسلكية](#).
- 9 اتبع الإجراءات من الخطوة 4 إلى الخطوة 7 في "[إعادة وضع محرك الأقراص الثابتة](#)".
- 10 أعد وضع [غطاء القاعدة](#).

# إزالة لوحة الشاشة

تحذير: قبل أن تبدأ العمل بداخل جهاز الكمبيوتر، اقرأ معلومات الأمان الواردة مع جهاز الكمبيوتر واتبع الخطوات الواردة في **قبل العمل داخل جهاز الكمبيوتر الخاص بك**. بعد الانتهاء من العمل بداخل جهاز الكمبيوتر، اتبع التعليمات الواردة في **بعد العمل داخل جهاز الكمبيوتر الخاص بك**. لمزيد من أفضل ممارسات السلامة، انظر الصفحة الرئيسية الخاصة بالتوافق التنظيمي على [www.dell.com/regulatory\\_compliance](http://www.dell.com/regulatory_compliance)



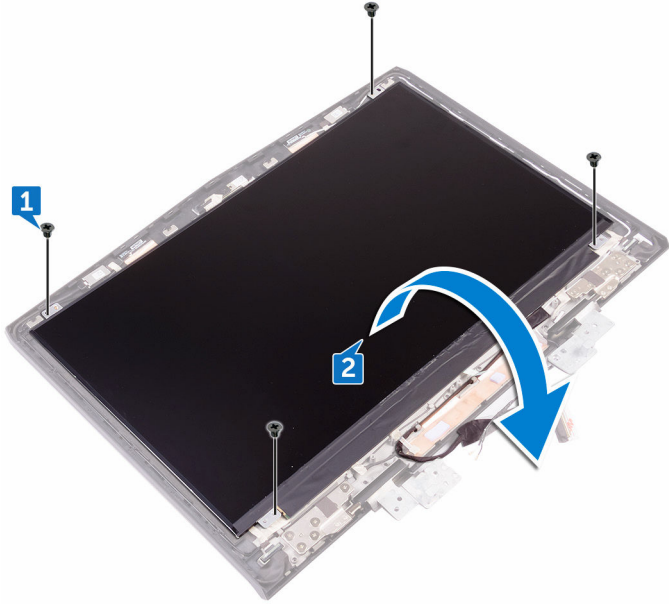
## المتطلبات الأساسية

- 1 قم بإزالة [غطاء القاعدة](#).
- 2 اتبع الإجراءات من الخطوة 1 إلى الخطوة 4 الواردة في "[إزالة محرك الأقراص الثابتة](#)".
- 3 قم بإزالة [البطاقة اللاسلكية](#).
- 4 قم بإزالة [محرك أقراص الحالة الثابتة](#).
- 5 قم بإزالة [وحدات الذاكرة](#).
- 6 قم بإزالة [غطاء الإدخال/الإخراج الخلفي](#).
- 7 قم بإزالة [قاعدة الكمبيوتر](#).
- 8 اتبع الإجراءات من الخطوة 1 إلى الخطوة 21 في "[إزالة لوحة النظام](#)".
- 9 قم بإزالة [مجموعة الشاشة](#).
- 10 قم بإزالة [إطار الشاشة](#).
- 11 قم بإزالة [لوحة الشعاع](#).

## الإجراء

- 1 أزل المسامير اللولبية الأربعة (M2x3) المثبتة للوحة الشاشة في مجموعة الغطاء الخلفي للشاشة والهوائي.

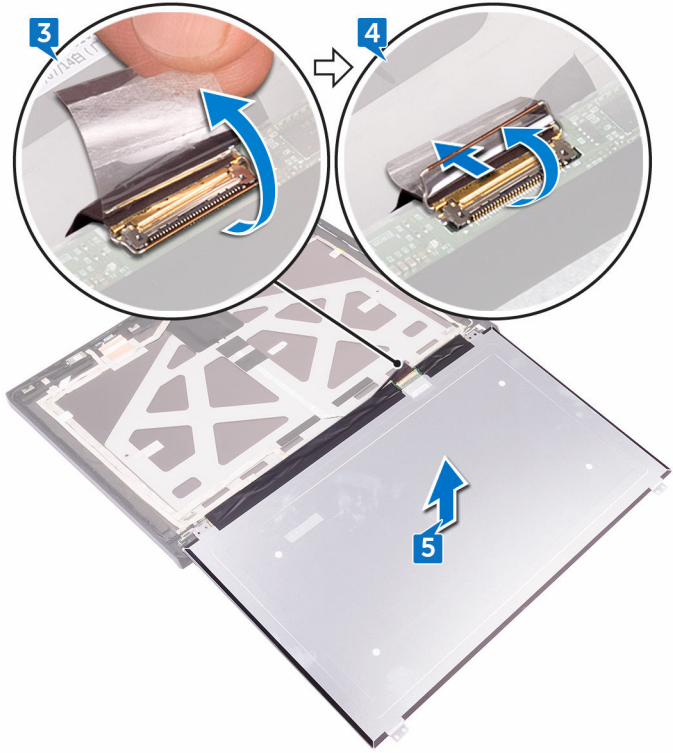
2 ارفع لوحة الشاشة برفق واقلبها.



3 انزع الشريط الذي يثبت كابل الشاشة في لوحة الشاشة.

4 افتح المزلاج وافصل كابل الشاشة من لوحة الشاشة.

5 ارفع لوحة الشاشة بعيدًا عن مجموعة الغطاء الخلفي للشاشة والهوائي.



# إعادة وضع لوحة الشاشة

تحذير: قبل أن تبدأ العمل بداخل جهاز الكمبيوتر، اقرأ معلومات الأمان الواردة مع جهاز الكمبيوتر واتبع الخطوات الواردة في **قبل العمل داخل جهاز الكمبيوتر الخاص بك**. بعد الانتهاء من العمل بداخل جهاز الكمبيوتر، اتبع التعليمات الواردة في **بعد العمل داخل جهاز الكمبيوتر الخاص بك**. لمزيد من أفضل ممارسات السلامة، انظر الصفحة الرئيسية الخاصة بالتوافق التنظيمي على [www.dell.com/regulatory\\_compliance](http://www.dell.com/regulatory_compliance).



## الإجراء

- 1 قم بإزالة كابل الشاشة داخل الموصل الموجود في لوحة الشاشة وقم بإغلاق المزلاج لتثبيت الكابل.
- 2 قم بلمس الشريط الذي يثبت كابل الشاشة في لوحة الشاشة.
- 3 قم بقلب لوحة الشاشة رأساً على عقب وضعها برفق على مجموعة الغطاء الخلفي للشاشة والهوآني.
- 4 قم بمحاذاة فتحات المسامير اللولبية الموجودة في لوحة الشاشة مع فتحات المسامير اللولبية الموجودة في مجموعة الغطاء الخلفي للشاشة والهوآني.
- 5 قم بإعادة وضع المسامير اللولبية الأربعة (M2x3) المثبتة للوحة الشاشة في مجموعة الغطاء الخلفي للشاشة والهوآني.

## المتطلبات التالية

- 1 أعد وضع [لوحة الشعار](#).
- 2 أعد وضع [إطار الشاشة](#).
- 3 أعد وضع [مجموعة الشاشة](#).
- 4 اتبع التعليمات من الخطوة 2 إلى الخطوة 15 في "[إعادة وضع لوحة النظام](#)".
- 5 أعد وضع [قاعدة الكمبيوتر](#).
- 6 أعد وضع [غطاء الإدخال/الإخراج الخلفي](#).
- 7 أعد وضع [وحدات الذاكرة](#).
- 8 أعد وضع [محرك أقراص الحالة الثابتة](#).
- 9 أعد وضع [البطاقة اللاسلكية](#).
- 10 اتبع الإجراءات من الخطوة 4 إلى الخطوة 7 في "[إعادة وضع محرك الأقراص الثابتة](#)".
- 11 أعد وضع [غطاء القاعدة](#).

# إزالة الكاميرا

تحذير: قبل أن تبدأ العمل بداخل جهاز الكمبيوتر، اقرأ معلومات الأمان الواردة مع جهاز الكمبيوتر واتبع الخطوات الواردة في **قبل العمل داخل جهاز الكمبيوتر الخاص بك**. بعد الانتهاء من العمل بداخل جهاز الكمبيوتر، اتبع التعليمات الواردة في **بعد العمل داخل جهاز الكمبيوتر الخاص بك**. لمزيد من أفضل ممارسات السلامة، انظر الصفحة الرئيسية الخاصة بالتوافق التنظيمي على [www.dell.com/regulatory\\_compliance](http://www.dell.com/regulatory_compliance)



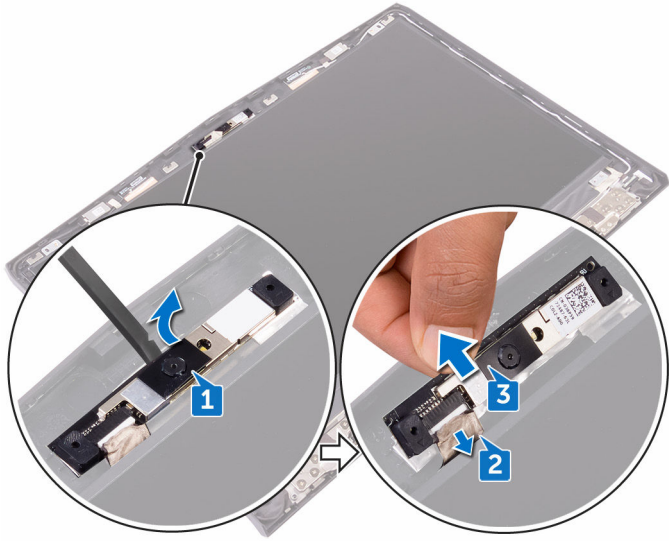
## المتطلبات الأساسية

- 1 قم بإزالة [غطاء القاعدة](#).
- 2 اتبع الإجراءات من الخطوة 1 إلى الخطوة 4 الواردة في "[إزالة محرك الأقراص الثابتة](#)".
- 3 قم بإزالة [البطاقة اللاسلكية](#).
- 4 قم بإزالة [محرك أقراص الحالة الثابتة](#).
- 5 قم بإزالة [غطاء الإدخال/الإخراج الخلفي](#).
- 6 قم بإزالة [قاعدة الكمبيوتر](#).
- 7 قم بإزالة [وحدات الذاكرة](#).
- 8 اتبع الإجراءات من الخطوة 1 إلى الخطوة 21 في "[إزالة لوحة النظام](#)".
- 9 قم بإزالة [مجموعة الشاشة](#).
- 10 قم بإزالة [إطار الشاشة](#).

## الإجراء

- 1 باستخدام مخطاط بلاستيكي، ارفع وحدة الكاميرا من مجموعة الغطاء الخلفي للشاشة والهوائي.
- 2 افصل كابل الكاميرا من وحدة الكاميرا.

3 ارفع وحدة الكاميرا من مجموعة الغطاء الخلفي للشاشة والهوائي.



# إعادة وضع الكاميرا

تحذير: قبل أن تبدأ العمل بداخل جهاز الكمبيوتر، اقرأ معلومات الأمان الواردة مع جهاز الكمبيوتر واتبع الخطوات الواردة في **قبل العمل داخل جهاز الكمبيوتر الخاص بك**. بعد الانتهاء من العمل بداخل جهاز الكمبيوتر، اتبع التعليمات الواردة في **بعد العمل داخل جهاز الكمبيوتر الخاص بك**. لمزيد من أفضل ممارسات السلامة، انظر الصفحة الرئيسية الخاصة بالتوافق التنظيمي على [www.dell.com/regulatory\\_compliance](http://www.dell.com/regulatory_compliance).



## الإجراء

- 1 قم بتوصيل كابل الكاميرا بوحدة الكاميرا.
- 2 باستخدام دعائم المحاذاة، ضع وحدة الكاميرا في مجموعة الغطاء الخلفي للشاشة والهوائي.
- 3 قم بتثبيت وحدة الكاميرا في مجموعة الغطاء الخلفي للشاشة والهوائي.

## المتطلبات التالية

- 1 أعد وضع [إطار الشاشة](#).
- 2 أعد وضع [مجموعة الشاشة](#).
- 3 اتبع التعليمات من الخطوة 2 إلى الخطوة 15 في "[إعادة وضع لوحة النظام](#)".
- 4 أعد وضع [وحدات الذاكرة](#).
- 5 أعد وضع [قاعدة الكمبيوتر](#).
- 6 أعد وضع [غطاء الإدخال/الإخراج الخلفي](#).
- 7 أعد وضع [محرك أقراص الحالة الثابتة](#).
- 8 أعد وضع [البطاقة اللاسلكية](#).
- 9 اتبع الإجراءات من الخطوة 4 إلى الخطوة 7 في "[إعادة وضع محرك الأقراص الثابتة](#)".
- 10 أعد وضع [غطاء القاعدة](#).

# إزالة مفصلات الشاشة

تحذير: قبل أن تبدأ العمل بداخل جهاز الكمبيوتر، اقرأ معلومات الأمان الواردة مع جهاز الكمبيوتر واتبع الخطوات الواردة في **قبل العمل داخل جهاز الكمبيوتر الخاص بك**. بعد الانتهاء من العمل بداخل جهاز الكمبيوتر، اتبع التعليمات الواردة في **بعد العمل داخل جهاز الكمبيوتر الخاص بك**. لمزيد من أفضل ممارسات السلامة، انظر الصفحة الرئيسية الخاصة بالتوافق التنظيمي على [www.dell.com/regulatory\\_compliance](http://www.dell.com/regulatory_compliance)

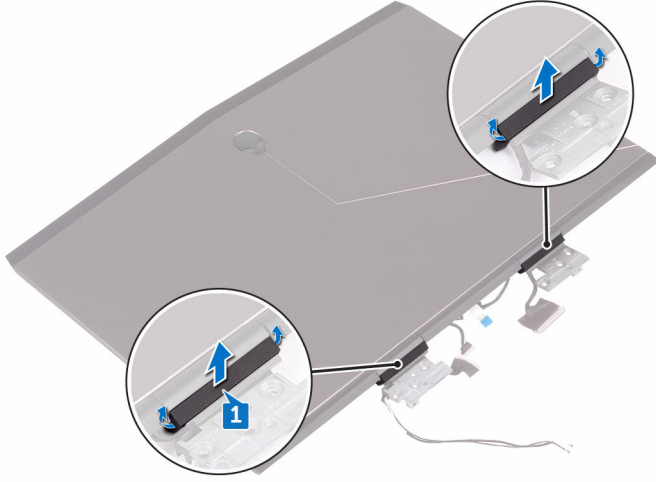


## المتطلبات الأساسية

- 1 قم بإزالة [غطاء القاعدة](#).
- 2 اتبع الإجراءات من الخطوة 1 إلى الخطوة 4 الواردة في "[إزالة محرك الأقراص الثابتة](#)".
- 3 قم بإزالة [البطاقة اللاسلكية](#).
- 4 قم بإزالة [محرك أقراص الحالة الثابتة](#).
- 5 قم بإزالة [غطاء الإدخال/الإخراج الخلفي](#).
- 6 قم بإزالة [قاعدة الكمبيوتر](#).
- 7 قم بإزالة [وحدات الذاكرة](#).
- 8 اتبع الإجراءات من الخطوة 1 إلى الخطوة 21 في "[إزالة لوحة النظام](#)".
- 9 قم بإزالة [مجموعة الشاشة](#).
- 10 قم بإزالة [إطار الشاشة](#).

## الإجراء

1 قم بإزالة أغطية المفصلات وارفعها بعيداً عن المفصلات.



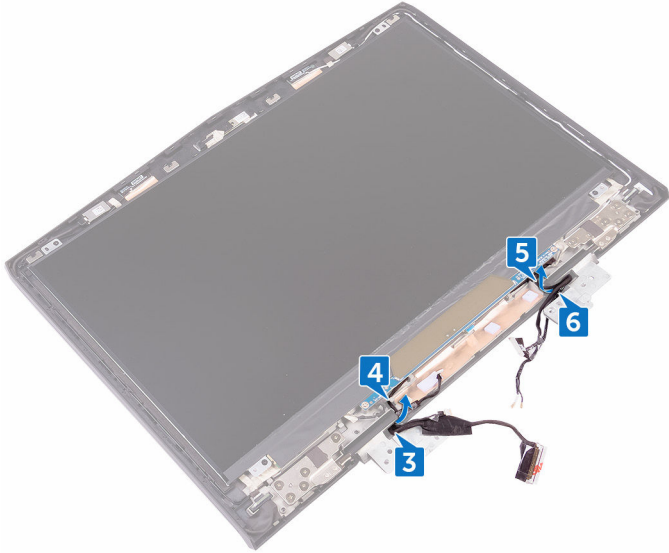
2 قم بقلب مجموعة الشاشة رأساً على عقب.

3 قم بإزالة كابل الشاشة من دليل التوجيه الموجود في مجموعة الغطاء الخلفي للشاشة والهوائي.

4 قم بإزالة كابل لوحة متتبع العين tobii من دليل التوجيه الموجود في مجموعة الغطاء الخلفي للشاشة والهوائي.

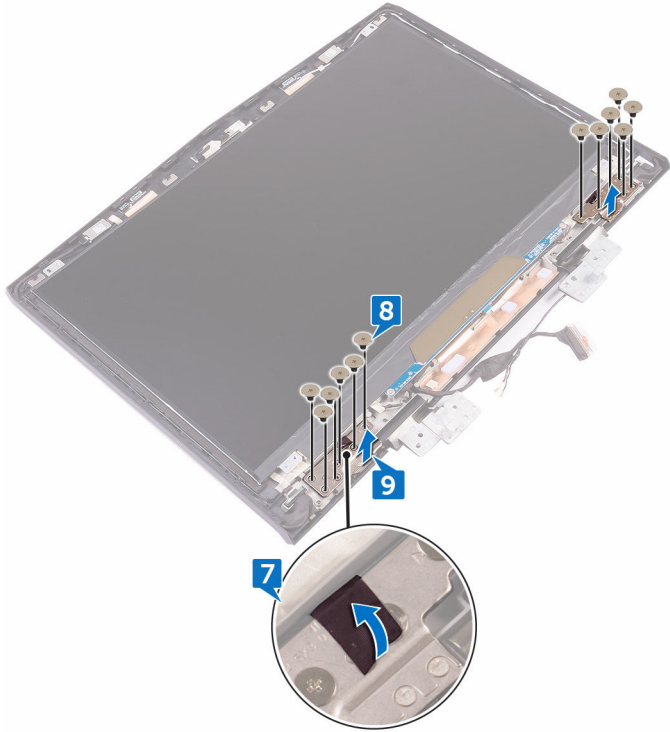
5 قم بإزالة كابل لوحة الشعار من دليل التوجيه الموجود في مجموعة الغطاء الخلفي للشاشة والهوائي.

**6** قم بإزالة كابلات الهوائي والبطاقة اللاسلكية من دليل التوجيه الموجود في مجموعة الغطاء الخلفي للشاشة والهوائي.



**7** قم بإزالة الشريط المثبت لمفصلة الشاشة في مجموعة الغطاء الخلفي للشاشة والهوائي.  
**8** قم بإزالة المسامير اللولبية الـ12 (M2.5x3) المثبتة للمفصلات في مجموعة الغطاء الخلفي للشاشة والهوائي.

9 قم برفع المفصلات من مجموعة الغطاء الخلفي للشاشة والهوائي.



# إعادة وضع مفصلات الشاشة

تحذير: قبل أن تبدأ العمل بداخل جهاز الكمبيوتر، اقرأ معلومات الأمان الواردة مع جهاز الكمبيوتر واتبع الخطوات الواردة في **قبل العمل داخل جهاز الكمبيوتر الخاص بك**. بعد الانتهاء من العمل بداخل جهاز الكمبيوتر، اتبع التعليمات الواردة في **بعد العمل داخل جهاز الكمبيوتر الخاص بك**. لمزيد من أفضل ممارسات السلامة، انظر الصفحة الرئيسية الخاصة بالتوافق التنظيمي على [www.dell.com/regulatory\\_compliance](http://www.dell.com/regulatory_compliance).



## الإجراء

- 1 قم بمحاذاة فتحات المسامير اللولبية الموجودة في مفصلات الشاشة مع فتحات المسامير اللولبية الموجودة في مجموعة الغطاء الخلفي للشاشة والهوائي.
- 2 قم بإعادة وضع المسامير اللولبية الـ 14 (M2,5x3) المثبتة لمفصلات الشاشة في مجموعة الغطاء الخلفي للشاشة والهوائي.
- 3 قم بإعادة وضع الشريط المثبت لمفصلة الشاشة في مجموعة الغطاء الخلفي للشاشة والهوائي.
- 4 قم بتوجيه كابلات الهوائي، وكابل لوحة زر التشغيل، وكابل لوحة الشعار، وكابل لوحة متتبع العين Tobii، وكابل الشاشة من خلال أدلة التوجيه الموجودة في مجموعة الغطاء الخلفي للشاشة والهوائي.
- 5 قم بقلب مجموعة الشاشة رأساً على عقب.
- 6 قم بوضع أغطية المفصلات على مفصلات الشاشة واضغط عليها لأسفل لتثبيتها في مكانها.

## المتطلبات التالية

- 1 أعد وضع إطار الشاشة.
- 2 أعد وضع مجموعة الشاشة.
- 3 اتبع التعليمات من الخطوة 2 إلى الخطوة 15 في "إعادة وضع لوحة النظام".
- 4 أعد وضع وحدات الذاكرة.
- 5 أعد وضع قاعدة الكمبيوتر.
- 6 أعد وضع غطاء الإدخال/الإخراج الخلفي.
- 7 أعد وضع محرك أقراص الحالة الثابتة.
- 8 أعد وضع البطاقة اللاسلكية.
- 9 اتبع الإجراءات من الخطوة 4 إلى الخطوة 7 في "إعادة وضع محرك الأقراص الثابتة".
- 10 أعد وضع غطاء القاعدة.

# إزالة الغطاء الخلفي للشاشة ومجموعة الهوائي

تحذير: قبل أن تبدأ العمل بداخل جهاز الكمبيوتر، اقرأ معلومات الأمان الواردة مع جهاز الكمبيوتر واتبع الخطوات الواردة في **قبل العمل داخل جهاز الكمبيوتر الخاص بك**. بعد الانتهاء من العمل بداخل جهاز الكمبيوتر، اتبع التعليمات الواردة في **بعد العمل داخل جهاز الكمبيوتر الخاص بك**. لمزيد من أفضل ممارسات السلامة، انظر الصفحة الرئيسية الخاصة بالتوافق التنظيمي على [www.dell.com/regulatory\\_compliance](http://www.dell.com/regulatory_compliance)

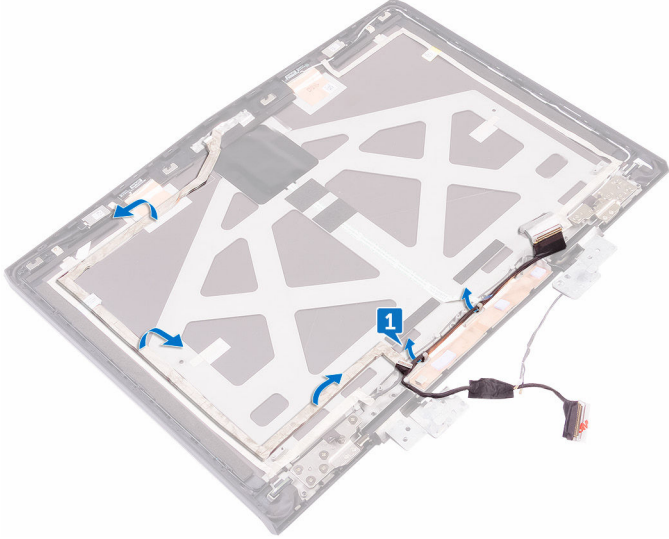


## المتطلبات الأساسية

- 1 قم بإزالة غطاء القاعدة.
- 2 قم بإزالة البطاقة اللاسلكية.
- 3 اتبع الإجراءات من الخطوة 1 إلى الخطوة 3 في "إزالة محرك الأقراص الثابتة".
- 4 قم بإزالة محرك أقراص الحالة الثابتة.
- 5 قم بإزالة غطاء الإدخال/الإخراج الخلفي.
- 6 قم بإزالة قاعدة الكمبيوتر.
- 7 قم بإزالة البطارية.
- 8 قم بإزالة وحدات الذاكرة.
- 9 اتبع الإجراءات من الخطوة 1 إلى الخطوة 21 في "إزالة لوحة النظام".
- 10 قم بإزالة مجموعة الشاشة.
- 11 قم بإزالة إطار الشاشة.
- 12 قم بإزالة الكاميرا.
- 13 قم بإزالة لوحة الشعار.
- 14 قم بإزالة لوحة الشاشة.
- 15 قم بإزالة مفصلات الشاشة.

## الإجراء

1 قم بإزالة كابل الشاشة، وكابل لوحة الشعار، وكابل الكاميرا من مجموعة الغطاء الخلفي للشاشة والهوائي.



2 بعد تنفيذ جميع الخطوات أعلاه، يتبقى لك مجموعة الغطاء الخلفي للشاشة والهوائي.



# إعادة وضع الغطاء الخلفي للشاشة ومجموعة

## الهوائي

تحذير: قبل أن تبدأ العمل بداخل جهاز الكمبيوتر، اقرأ معلومات الأمان الواردة مع جهاز الكمبيوتر واتبع الخطوات الواردة في قيل العمل داخل جهاز الكمبيوتر الخاص بك. بعد الانتهاء من العمل بداخل جهاز الكمبيوتر، اتبع التعليمات الواردة في بعد العمل داخل جهاز الكمبيوتر الخاص بك. لمزيد من أفضل ممارسات السلامة، انظر الصفحة الرئيسية الخاصة بالتوافق التنظيمي على [www.dell.com/regulatory\\_compliance](http://www.dell.com/regulatory_compliance).



## الإجراء

- 1 ضع الغطاء الخلفي للشاشة ومجموعة الهوائي على سطح نظيف ومستوٍ.
- 2 ثبت كابل الشاشة، وكابل لوحة الشعار، وكابل الكاميرا في مجموعة الغطاء الخلفي للشاشة والهوائي.

## المتطلبات التالية

- 1 أعد وضع مفصلات الشاشة.
- 2 أعد وضع لوحة الشاشة.
- 3 أعد وضع لوحة الشعار.
- 4 أعد وضع الكاميرا.
- 5 أعد وضع إطار الشاشة.
- 6 أعد وضع مجموعة الشاشة.
- 7 اتبع التعليمات من الخطوة 2 إلى الخطوة 15 في "إعادة وضع لوحة النظام".
- 8 أعد وضع وحدات الذاكرة.
- 9 أعد وضع البطارية.
- 10 أعد وضع قاعدة الكمبيوتر.
- 11 أعد وضع غطاء الإدخال/الإخراج الخلفي.
- 12 أعد وضع محرك أقراص الحالة الثابتة.
- 13 اتبع الإجراءات من الخطوة 4 إلى الخطوة 6 في "إعادة وضع محرك الأقراص الثابتة".
- 14 أعد وضع البطاقة اللاسلكية.
- 15 أعد وضع غطاء القاعدة.

# نظرة عامة على نظام الإدخال والإخراج الأساسي (BIOS)

يقوم BIOS بإدارة تدفق البيانات بين نظام تشغيل جهاز الكمبيوتر والأجهزة المتصلة به مثل القرص الثابت ومهايئ الفيديو ولوحة المفاتيح والماوس والطابعة.

## الدخول إلى برنامج إعداد BIOS


- 1 قم بتشغيل جهاز الكمبيوتر الخاص بك أو إعادة تشغيله.
- 2 اضغط على F2 عندما يظهر شعار Dell على الشاشة لدخول برنامج إعداد BIOS. يمكنك تغيير الإعدادات القابلة للتعيين بواسطة المستخدم في برنامج إعداد BIOS.

## تسلسل مفاتيح التوقيت

لوحة المفاتيح هي ليست أول جهاز يتم تمهيده من خلال برنامج إعداد BIOS. ونتيجة لذلك، إذا قمت بالضغط على مفتاح بشكل سابق لأوانه، يتم قفل لوحة المفاتيح. في هذه الحالات، يتم عرض رسالة خطأ لوحة المفاتيح على الشاشة، ولا يمكنك إعادة تشغيل جهاز الكمبيوتر الخاص بك باستخدام ترقية المفاتيح Ctrl+Alt+Del. لمنع لوحة المفاتيح من القفل، انتظر حتى تهيئة لوحة المفاتيح بالكامل. تكون لوحة المفاتيح مهينة في حالة حدوث أي مما يلي:

- تومض أضواء لوحة المفاتيح.
- تظهر رسالة التنبيه F2=Setup في الركن العلوي الأيمن من الشاشة أثناء التمهيد.

## خيارات إعداد النظام

ملاحظة: بناءً على جهاز الكمبيوتر والأجهزة التي تم تركيبها، قد تظهر العناصر المدرجة في هذا القسم أو قد لا تظهر. 

جدول 3. خيارات إعداد النظام—القائمة الرئيسية


الرئيسية	
يعرض الوقت الحالي بتنسيق ساعة:دقيقة:ثانية.	System Time
يعرض التاريخ الحالي بتنسيق شهر/يوم/سنة.	System Date

يعرض إصدار BIOS.	BIOS Version
يعرض رقم طراز الكمبيوتر.	Product Name
يعرض رمز الخدمة الخاص بالكمبيوتر.	Service Tag
يعرض رمز الأصل الخاص بالكمبيوتر.	Asset Tag
يعرض نوع المعالج.	CPU Type
يعرض سرعة المعالج.	CPU Speed
يعرض رمز تعريف المعالج.	CPU ID
يعرض حجم ذاكرة التخزين المؤقتة من المستوى الأول للمعالج.	CPU L1 Cache
يعرض حجم ذاكرة التخزين المؤقتة من المستوى الثاني للمعالج.	CPU L2 Cache
يعرض حجم ذاكرة التخزين المؤقتة من المستوى الثالث للمعالج.	CPU L3 Cache
يعرض الرسومات المدمجة.	Integrated Graphics
يعرض أول رسومات منفصلة مثبتة على الكمبيوتر لديك.	Discrete Graphics 1
يعرض نوع محرك الأقراص الثابتة المثبت.	First HDD
يعرض نوع محرك الأقراص الثابتة الثانوي المثبت.	Second HDD
يعرض نوع محرك الأقراص الثابتة الثالث المثبت.	Third HDD
يعرض نوع محرك الأقراص الثابتة الرابع المثبت.	Fourth HDD
يعرض نوع SSD الرئيسي المثبت.	M.2 PCIe SSD-1
يعرض نوع SSD الثانوي المثبت.	M.2 PCIe SSD-2
يعرض نوع SSD الثالث المثبت.	M.2 PCIe SSD-3

## جدول 4. خيارات إعداد النظام—القائمة المتقدمة

## خيارات متقدمة

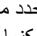
يُنح لك تمكين تقنية Intel (R) Speedstep أو تعطيلها.	Intel(R) SpeedStep Technology
---	-------------------------------

 ملاحظة: عند تمكينه، يتم ضبط سرعة ساعة المعالج والجهد الكهربائي للنواة بشكل ديناميكي وفقاً لحمولة المعالج.

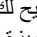
الحالة الافتراضية: ممكن


يتيح لك تمكين أو تعطيل تقنية المحاكاة الافتراضية من Intel.

الحالة الافتراضية: ممكن

 يحدد ما إذا كانت شاشة الجهاز الافتراضي (VMM) يمكنها استخدام الإمكانيات الإضافية للأجهزة المتاحة بواسطة تقنية المحاكاة الافتراضية من Intel للإدخال/الإخراج المباشر.

يتيح لك تمكين أو تعطيل وحدة تحكم LAN المدمجة. الحالة الافتراضية: ممكن

 يتيح لك تمكين أو تعطيل ميزة محاكاة USB. هذه الميزة تقوم بتعريف كيفية قيام نظام BIOS، في غياب نظام تشغيل يدعم USB، بمعالجة أجهزة USB. تكون محاكاة USB ممكنة دائماً أثناء اختبار POST.

 ملاحظة: لا يمكنك تمهيد أي نوع من أجهزة USB (محرك الأقراص المرنة، أو محرك الأقراص الثابتة، أو مفتاح الذاكرة) عندما يكون هذا الخيار في وضع إيقاف التشغيل.

الحالة الافتراضية: ممكن

يتيح لك إمكانية شحن أجهزة USB عندما يكون الكمبيوتر في وضع إيقاف التشغيل أو في وضع الانتظار.

الحالة الافتراضية: ممكن

يتيح لك إمكانية تمكين أجهزة USB لتنبيه الكمبيوتر من وضع الاستعداد أو لتعطيل ميزة دعم تنبيه USB.

 ملاحظة: إذا تم تمكين USB PowerShare، فقد لا ينبه جهاز متصل بموصل USB PowerShare جهاز الكمبيوتر.

الحالة الافتراضية: معطل

Virtualization

VT for Direct I/O

Integrated NIC

USB Emulation

USB PowerShare

USB Wake Support

يسمح لك بتهيئة وضع تشغيل وحدة تحكم محرك الأقراص الثابتة SATA المدمجة. الحالة الافتراضية: AHCI	SATA Operation
يتيح لك اختيار إذا كان ينبغي أن يعرض الكمبيوتر رسائل تحذير عند استخدامك لمهاترات التيار المتردد غير المدعومة من جهاز الكمبيوتر الخاص بك. الحالة الافتراضية: ممكن	Adapter Warnings
يتيح لك إمكانية ضبط مفتاح الوظيفة أو مفتاح الوسائط المتعددة كسلوك مفتاح الوظيفة الافتراضي. الحالة الافتراضية: مفتاح الوظيفة	Function Key Behavior
يتيح لك إمكانية شحن بطارية الكمبيوتر باستخدام وضع الشحن القياسي أو السريع. الحالة الافتراضية: الشحن السريع	Express Charge
يتيح لك إمكانية تهيئة خيار الإضاءة الخلفية للوحة اللمس.	Touchpad Backlight
يعرض حالة البطارية.	Battery Health
يسمح لك بتمكين أو تعطيل ملحقات حماية برامج Intel. الحالة الافتراضية: معطل	Intel Software Guard Extensions
يمكن المستخدم من الاسترداد من بعض حالات BIOS النالفة من ملف استرداد على محرك الأقراص الثابتة الرئيسي للمستخدم الحالة الافتراضية: ممكن	BIOS Recovery
	خيارات الأداء
	<b>دقة نظام SupportAssist</b>
يتحكم في مسار التمهيد الآلي لوحدة تحكم دقة نظام SupportAssist وأداة استرداد نظام تشغيل Dell.	Auto OS Recovery Threshold

جدول 5. خيارات إعداد النظام—قائمة الأمان

الأمان

يعرض ما إذا كانت حالة الإعداد غير مقفلة.	Unlock Setup Status
يعرض ما إذا كانت كلمة مرور المسؤول واضحة أو معينة.	Admin Password Status

الحالة الافتراضية: لم يتم التعيين	
يعرض ما إذا كانت كلمة مرور النظام واضحة أو معينة.	System password Status
الحالة الافتراضية: لم يتم التعيين	
يعرض ما إذا كانت كلمة مرور محرك الأقراص الثابتة (HDD) واضحة أو معينة.	HDD password Status
الحالة الافتراضية: لم يتم التعيين	
يتيح لك تعيين كلمة مرور المسؤول. كلمة مرور المسؤول تتحكم في الوصول إلى الأداة المساعدة في إعداد النظام.	Admin Password
يتيح لك تعيين كلمة مرور النظام. كلمة مرور النظام تتحكم في الوصول إلى الكمبيوتر عند التمهيد.	System Password
يسمح لك بتعيين كلمة مرور محرك الأقراص الثابتة أو تغييرها أو حذفها.	HDD password
يتيح لك السماح بتغييرات كلمة مرور النظام أو كلمة مرور محرك الأقراص الثابتة (HDD) أو رفضها.	Password Change
الحالة الافتراضية: مسموح	
يقوم بتمكين أو تعطيل واجهة وحدة BIOS الخاصة بخدمة Computrace الاختيارية من Absolute Software.	Computrace
	Firmware TPM
يقوم بتمكين أو تعطيل تحديثات نظام BIOS من خلال حزم تحديثات كبسولة واجهة البرامج الثابتة القابلة للتحديث الموحدة (UEFI).	UEFI Capsule Firmware Updates

جدول 6. خيارات إعداد النظام—قائمة التمهيد

	التمهيد
يعرض خيارات التمهيد المتوفرة.	Boot List Option
يتيح لك إمكانية إضافة خيارات التمهيد.	File Browser Add Boot Option
يتيح لك إمكانية حذف خيارات التمهيد.	File Browser Del Boot Option
يقوم بتمكين أو تعطيل ميزة التمهيد الآمن.	Secure Boot
يقوم بتمكين أو تعطيل ذاكرات ROM للخيار القديم.	Legacy Option ROMs

يعرض تسلسل التمهيد.	Boot Option Priorities
يعرض خيار التمهيد الأول المتاح.	Boot Option #1
يعرض خيار التمهيد الثاني المتاح.	Boot Option #2
يعرض خيار التمهيد الثالث المتاح.	Boot Option #3

جدول 7. خيارات إعداد النظام—قائمة الخروج

خروج	
يتيح لك إمكانية الخروج من إعداد النظام وحفظ التغييرات.	Save Changes and Reset
يتيح لك إمكانية الخروج من إعداد النظام وتحميل القيم السابقة لجميع خيارات إعداد النظام.	Discard Changes and Reset
يتيح لك إمكانية استعادة القيم الافتراضية لجميع خيارات إعداد النظام.	Restore Defaults
يتيح لك إمكانية تحميل القيم السابقة لجميع خيارات إعداد النظام.	Discard Changes
يسمح لك بحفظ التغييرات لجميع خيارات إعداد النظام.	Save Changes

## مسح كلمات المرور المنسية

اتصل بالدم الفني لشركة Dell لمسح كلمات المرور المنسية، وقم بزيارة [www.dell.com/contactdell](http://www.dell.com/contactdell).

## مسح إعدادات CMOS

- 1 قم بإزالة [غطاء القاعدة](#).
- 2 قم بإزالة [البطارية](#).
- 3 قم بإزالة [البطارية الخلووية المصغرة](#).
- 4 انتظر لمدة دقيقة واحدة.
- 5 أعد وضع [البطارية الخلووية المصغرة](#).
- 6 أعد وضع [البطارية](#).
- 7 أعد وضع [غطاء القاعدة](#).

## تحديث نظام الإدخال والإخراج الأساسي (BIOS)

قد تحتاج إلى تحديث نظام الإدخال والإخراج الأساسي (BIOS) عندما يكون هناك تحديثًا متاحًا أو بعد إعادة تركيب لوحة النظام. لتحديث نظام الإدخال والإخراج الأساسي (BIOS):

- 1 قم بتشغيل جهاز الكمبيوتر الخاص بك.
- 2 انتقل إلى [www.dell.com/support](http://www.dell.com/support).
- 3 انقر على دعم المنتج، وأدخل علامة الخدمة الخاصة بجهاز الكمبيوتر لديك، ثم انقر على إرسال.
- 4  ملاحظة: إذا لم يكن لديك رمز الخدمة، فاستخدم ميزة الكشف التلقائي أو استعرض يدويًا طراز جهاز الكمبيوتر الخاص بك.
- 4 انقر على برامج التشغيل والتنزيلات → العثور عليها بنفسي.
- 5 حدد نظام التشغيل المثبت على جهاز الكمبيوتر الخاص بك.
- 6 مرر الصفحة لأسفل وقم بتوسيع BIOS.
- 7 انقر على تنزيل لتنزيل أحدث إصدار من BIOS لجهاز الكمبيوتر الخاص بك.
- 8 بعد اكتمال التنزيل، انتقل إلى المجلد الذي حفظت ملف تحديث BIOS بداخله.
- 9 انقر نقرًا مزدوجًا فوق رمز ملف تحديث نظام BIOS واتبع الإرشادات التي تظهر على الشاشة.

## قائمة التمهيد

يتضمن جهاز الكمبيوتر هذا قائمة تمهيد لمرة واحدة. عن طريق استخدام هذه الميزة، يمكنك تغيير تسلسل الأجهزة التي يحاول جهاز الكمبيوتر الخاص بك التمهيد منها، على سبيل المثال، CD-ROM أو محرك الأقراص الثابتة أو الشبكة.

## تحسينات قائمة التمهيد

تحسينات قائمة التمهيد هي كما يلي:

- وصول أكثر سهولة — اضغط على F12 للوصول إلى قائمة تحديد التمهيد.
- مطالبة المستخدم — تتم مطالبة المستخدم باستخدام المفاتيح الموجودة على شاشة BIOS.
- خيارات التخصيصات — قائمة التمهيد تتضمن خيارات التشخيص لعملية ePSA.

## التشخيصات

- مصباح التشغيل وحالة البطارية: يشير إلى حالة التشغيل وحالة شحن البطارية.
- كهرمائي ثابت – يعمل جهاز الكمبيوتر على البطارية وشحن البطارية أقل من 10 في المائة.
- اللون المعين بواسطة المستخدم (وضع AC) – مهابى التيار متصل والبطارية مشحونة بالكامل.
- اللون المعين بواسطة المستخدم (وضع البطارية) – يعمل جهاز الكمبيوتر على البطارية وشحن البطارية أكثر من 10 في المائة.
- اللون المعين بواسطة المستخدم (وميض متقطع) – جهاز الكمبيوتر في حالة السكون.
- مطفأ – جهاز الكمبيوتر في حالة الإسبات أو مطفأ.
- مصباح التشغيل وحالة البطارية يومض باللون الأحمر والأزرق مع رموز صوتية تشير إلى حالات الفشل.
- على سبيل المثال، يومض ضوء التيار وحالة البطارية باللون الأحمر مرتين يتبعهما توقف مؤقت ثم يومض باللون الأزرق ثلاث مرات يتبعها توقف مؤقت، ويستمر النمط 2، 3 هذا حتى يتم إيقاف تشغيل جهاز الكمبيوتر مشيراً إلى عدم اكتشاف ذاكرة أو ذاكرة RAM.
- يظهر الجدول التالي أنماط الضوء المختلفة وإلى ماذا تشير.
- جدول 8. التشخيصات**

نمط المصباح	وصف المشكلة
2,1	عطل في CPU
2,2	لوحة النظام: عطل في BIOS وذاكرة الوصول العشوائي (ROM)
2,3	لم يتم اكتشاف ذاكرة أو ذاكرة الوصول العشوائي (RAM)
2,4	عطل في الذاكرة أو ذاكرة الوصول العشوائي (RAM)
2,5	تم تثبيت ذاكرة غير صالحة
2,6	خطأ في لوحة النظام أو مجموعة الشرائح
2,7	عطل في LCD
3,1	عطل في بطارية CMOS
3,2	عطل في بطاقة PCI/الفيديو
3,3	لم يتم العثور على نسخ الاسترجاع الأصلية
3,4	تم العثور على نسخ الاسترجاع الأصلية ولكنها غير صحيحة

**ضوء حالة الكاميرا:** يشير إلى ما إذا كانت الكاميرا قيد الاستخدام.

- أبيض ثابت – الكاميرا قيد الاستخدام.
- مطفأ – الكاميرا غير مستخدمة.

**ضوء حالة Caps Lock:** يشير إلى ما إذا كان قد تم تمكين أو تعطيل Caps Lock.

- أبيض ثابت – تم تمكين Caps Lock.
- مطفأ – تم تعطيل Caps Lock.

**ضوء منفذ الشبكة:** يشير إلى اتصال الشبكة.

- مطفأ – لا يوجد اتصال شبكة.
- ضوء أخضر ثابت – اتصال بسرعة 10 ميجابت/ث.
- ضوء برتقالي ثابت – اتصال بسرعة 100 ميجابت/ث.
- ضوء أصفر ثابت – اتصال بسرعة 1000 ميجابت/ث.
- ضوء أصفر مهتز – نشاط الشبكة.

# الحصول على المساعدة والاتصال بشركة Alienware

## موارد المساعدة الذاتية

يمكنك الحصول على المعلومات والمساعدة بشأن منتجات Alienware وخدماتها باستخدام موارد المساعدة الذاتية عبر الإنترنت:  
جدول 9. منتجات Alienware وموارد المساعدة الذاتية عبر الإنترنت

[www.alienware.com](http://www.alienware.com)

معلومات حول منتجات وخدمات Alienware



تطبيق Dell Help & Support



تطبيق البدء

في بحث Windows، اكتب المساعدة والدعم، ثم اضغط على إدخال.

الوصول إلى التعليمات

[www.dell.com/support/windows](http://www.dell.com/support/windows)

المساعدة عبر الإنترنت لنظام التشغيل

[www.dell.com/support/linux](http://www.dell.com/support/linux)

[www.tobii.com](http://www.tobii.com)

متتبع العين Tobii وتتبع العين عن طريق Tobii

[www.dell.com/VRsupport](http://www.dell.com/VRsupport)

دعم VR

[www.alienware.com/gamingservices](http://www.alienware.com/gamingservices)


معلومات استكشاف الأخطاء وإصلاحها، وأدلة المستخدم، وتعليمات الإعداد، ومواصفات المنتج، ومدونات التعليمات الفنية، وبرامج التشغيل، وتحديثات البرامج، وما إلى ذلك

[www.youtube.com/alienwareservices](http://www.youtube.com/alienwareservices)

مقاطع فيديو توفر تعليمات لخدمة جهاز الكمبيوتر الخاص بك خطوة بخطوة

## الاتصال بـ Alienware

للاتصال بشركة Alienware للمبيعات أو للدعم الفني أو لمشكلات خدمة العملاء, انظر الموقع [www.alienware.com](http://www.alienware.com).

ملاحظة: وتختلف حالة التوافر وفقًا للدولة والمنتج، وقد لا تتوفر بعض الخدمات في بلدك. 

ملاحظة: إذا لم يكن لديك اتصال نشط بالإنترنت، فيمكنك العثور على معلومات الاتصال على فاتورة الشراء الخاصة بك أو إيصال الشحن أو الفاتورة أو كتالوج منتج Dell. 